

Manual de Serviço do Dell™ XPS™ L401X

[Antes de começar](#)

[Bateria](#)

[Módulo\(s\) de memória](#)

[Miniplaca\(s\) sem fio](#)

[Disco rígido](#)

[Unidade óptica](#)

[Conjunto do apoio para as mãos](#)

[Teclado](#)

[Placa do botão liga/desliga](#)

[Bateria de célula tipo moeda](#)

[Tela](#)

[Módulo da câmera](#)

[Tampa superior](#)

[Alto-falantes](#)

[Conjunto do ventilador e dissipador de calor do processador](#)

[Módulo do processador](#)

[Placa secundária](#)

[Placa interna com a tecnologia wireless Bluetooth®](#)

[Conector do adaptador CA](#)

[Placa de sistema](#)

[Como atualizar o BIOS](#)

Notas, Avisos e Advertências

 **NOTA:** indica informações importantes para utilizar melhor o computador.

 **AVISO:** um AVISO indica um potencial de danos ao hardware ou de perda de dados se as instruções não forem seguidas.

 **ADVERTÊNCIA:** uma ADVERTÊNCIA indica um potencial de danos à propriedade, de risco de lesões corporais ou mesmo de risco de vida.

As informações neste documento estão sujeitas a alteração sem aviso prévio.
© 2010 Dell Inc. Todos os direitos reservados.

É terminantemente proibida qualquer forma de reprodução deste produto sem a permissão por escrito da Dell Inc.

Marcas comerciais usadas neste texto: *Dell*, o logotipo *DELL* e *XPS* são marcas comerciais da Dell Inc.; *Bluetooth* é marca registrada de propriedade da Bluetooth SIG, Inc. e é usada pela Dell sob licença; *Microsoft*, *Windows* e o logotipo do botão Iniciar do *Windows* são marcas comerciais ou marcas comerciais registradas da Microsoft Corporation nos EUA e/ou em outros países.

Outros nomes e marcas comerciais podem ser usados neste documento como referência às entidades que reivindicam essas marcas e nomes ou a seus produtos. A Dell Inc. declara que não tem qualquer interesse de propriedade sobre marcas e nomes comerciais que não sejam os seus próprios.

Setembro de 2010 Rev. A00

Modelo regulamentar: série P12G Tipo regulamentar: P12G001

[Voltar ao Sumário](#)

Bateria

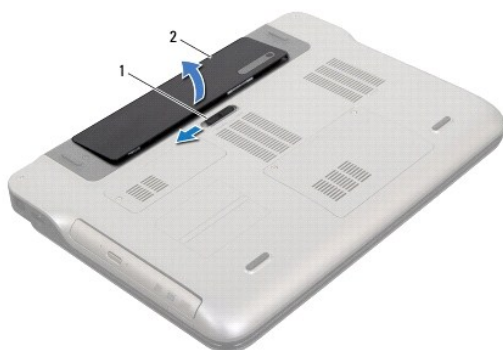
Manual de Serviço do Dell™ XPS™ L401X

- [Como remover a bateria](#)
- [Como recolocar a bateria](#)

- ⚠️ ADVERTÊNCIA:** antes de trabalhar na parte interna do computador, siga as instruções de segurança fornecidas com o computador. Para obter mais informações sobre as práticas de segurança recomendadas, consulte a página inicial sobre conformidade normativa em www.dell.com/regulatory_compliance.
- ⚠️ AVISO:** somente um técnico credenciado deve executar reparos no computador. Danos decorrentes de serviços não autorizados pela Dell™ não são cobertos pela garantia.
- ⚠️ AVISO:** para evitar descarga eletrostática, elimine a eletricidade estática do seu corpo usando uma pulseira antiestática ou tocando periodicamente em uma superfície metálica sem pintura (como um conector do computador).
- ⚠️ AVISO:** para evitar danos ao computador, use apenas a bateria projetada para este computador Dell. Não use baterias projetadas para outros computadores Dell.
-

Como remover a bateria

1. Siga as instruções fornecidas em [Antes de começar](#).
2. Vire o computador.
3. Deslize a trava de liberação da bateria para o lado.
4. Levante a bateria em ângulo e remova-a do respectivo compartimento.



1	trava de liberação da bateria	2	bateria
---	-------------------------------	---	---------

Como recolocar a bateria

- ⚠️ AVISO:** para evitar danos ao computador, use apenas a bateria projetada para este computador Dell.

1. Siga as instruções fornecidas em [Antes de começar](#).
 2. Alinhe as abas da bateria com as aberturas do compartimento da bateria e pressione a bateria para baixo até ela se encaixar.
-

[Voltar ao Sumário](#)

[Voltar ao Sumário](#)

Antes de começar

Manual de Serviço do Dell™ XPS™ L401X

- [Ferramentas recomendadas](#)
- [Como desligar o computador](#)
- [Antes de trabalhar na parte interna do computador](#)

Este manual descreve os procedimentos para remoção e instalação de componentes do computador. A menos que seja especificado de outra forma, supõem-se que as seguintes condições são verdadeiras:


1. Foram executadas as etapas descritas em [Como desligar o computador](#) e [Antes de trabalhar na parte interna do computador](#).
1. Você leu as informações de segurança fornecidas com o computador.
1. Um componente pode ser substituído ou, se tiver sido adquirido separadamente, ele pode ser instalado executando o procedimento de remoção na ordem inversa.


Ferramentas recomendadas

Os procedimentos descritos neste documento podem exigir as seguintes ferramentas:

1. Chave de fenda pequena
1. Chave Phillips
1. Estilete plástico
1. Programa executável de atualização do BIOS, disponível em support.dell.com (em Inglês)


Como desligar o computador


 **AVISO:** para evitar a perda de dados, salve e feche todos os arquivos e saia dos programas abertos antes de desligar o computador.

1. Salve e feche todos os arquivos e programas abertos.
2. Para desligar o sistema operacional, clique em **Iniciar**  e clique em **Desligar**.
3. Certifique-se de que o computador esteja desligado. Se o computador não desligar automaticamente ao desativar o sistema operacional, mantenha pressionado o botão liga/desliga até desligá-lo.

Antes de trabalhar na parte interna do computador


Use as instruções de segurança abaixo para ajudar a proteger o computador contra danos em potencial e para ajudar a garantir a sua segurança pessoal.

 **ADVERTÊNCIA:** antes de trabalhar na parte interna do computador, siga as instruções de segurança fornecidas com o computador. Para obter mais informações sobre as práticas de segurança recomendadas, consulte a página inicial sobre conformidade normativa em www.dell.com/regulatory_compliance.

 **AVISO:** para evitar descarga eletrostática, elimine a eletricidade estática do seu corpo usando uma pulseira antiestática ou tocando periodicamente em uma superfície metálica sem pintura (como um conector do computador).

 **AVISO:** manuseie os componentes e as placas com cuidado. Não toque nos componentes ou nos contactos da placa. Segure a placa pelas extremidades ou pelo suporte metálico de instalação. Segure componentes, como processadores, pelas bordas e não pelos pinos.

 **AVISO:** somente um técnico credenciado deve executar reparos no computador. Danos decorrentes de serviços não autorizados pela Dell™ não são cobertos pela garantia.

 **AVISO:** ao desconectar um cabo, puxe-o pelo conector ou pela respectiva aba de puxar e nunca pelo próprio cabo. Alguns cabos possuem conectores com presilhas de travamento. Se for desconectar esse tipo de cabo, pressione as presilhas de travamento antes de desconectá-lo. Ao separar os conectores, mantenha-os alinhados para evitar a torção dos pinos. Além disso, antes de conectar um cabo, verifique se ambos os conectores estão alinhados corretamente.

 **AVISO:** para evitar danos ao computador, execute o procedimento a seguir antes de começar a trabalhar em sua parte interna.

1. Prepare uma superfície de trabalho plana e limpa para evitar que a tampa do computador seja arranhada.

2. Desligue o computador (consulte [Como desligar o computador](#)) e todos os dispositivos conectados.

△ **AVISO:** para desconectar um cabo de rede, primeiro desconecte-o do computador e, em seguida, desconecte-o do dispositivo de rede.

3. Desconecte todos os cabos telefônicos ou de rede do computador.

4. Pressione e ejeite todos os cartões instalados no leitor de cartões de mídia.

5. Desconecte o computador e todos os dispositivos conectados das tomadas elétricas.

6. Desconecte todos os dispositivos conectados ao computador.

△ **AVISO:** para ajudar a evitar danos à placa de sistema, remova a bateria principal (consulte [Como remover a bateria](#)) antes de trabalhar na parte interna do computador.

7. Remova a bateria (consulte [Como remover a bateria](#)).

8. Desvire o computador, abra a tela e pressione o botão liga/desliga para aterrar a placa de sistema.

△ **AVISO:** antes de tocar em qualquer componente na parte interna do computador, elimine a eletricidade estática de seu corpo tocando em uma superfície metálica sem pintura, como o metal da parte traseira do computador. No decorrer do trabalho, toque periodicamente em uma superfície metálica sem pintura para dissipar a eletricidade estática, que pode danificar os componentes internos.

[Voltar ao Sumário](#)


[Voltar ao Sumário](#)

Como atualizar o BIOS

Manual de Serviço do Dell™ XPS™ L401X

Pode ser necessário atualizar o BIOS quando uma nova atualização é lançada ou quando trocar a placa de sistema. Para atualizar o BIOS:

1. Ligue o computador.
2. Vá para support.dell.com/support/downloads (em inglês).
3. Encontre o arquivo de atualização do BIOS para seu computador:


 **NOTA:** a etiqueta de serviço está na parte de baixo do computador.

Se você tiver a etiqueta de serviço do seu computador:

- a. Clique em **Enter a Service Tag** (Digitar uma etiqueta de serviço).
- b. Digite o número da etiqueta de serviço do computador no campo **Enter a service tag:** (Digitar o número da etiqueta de serviço:), clique em **Go (Ir)** e vá para a [etapa 4](#).

Se você não tiver a etiqueta de serviço do seu computador:

- a. Clique em **Select Model** (Selecionar modelo).
- b. Selecione o tipo de produto na lista **Select Your Product Family** (Selecionar a família do seu produto).
- c. Selecione a marca do produto na lista **Select Your Product Line** (Selecionar a linha do seu produto).
- d. Selecione o número do modelo do produto na lista **Select Your Product Model** (Selecionar o modelo do seu produto).

 **NOTA:** se você selecionou um modelo diferente e quiser começar de novo, clique em **Start Over** (Recomeçar) no canto superior direito do menu.

- e. Clique em **Confirm** (Confirmar).

4. Em seguida, a lista de resultados é mostrada na tela. Clique em **BIOS**.
5. Clique em **Download Now** (Fazer download agora) para fazer o download do arquivo mais recente do BIOS. A janela **File Download** (Download de arquivo) é mostrada.
6. Clique em **Save** (Salvar) para salvar o arquivo na sua área de trabalho. O download do arquivo será feito na área de trabalho.
7. Clique em **Close** (Fechar) se a janela **Download Complete** (Download concluído) for mostrada. O ícone do arquivo é mostrado na área de trabalho e tem o mesmo nome do arquivo de atualização do BIOS do qual você fez o download.
8. Clique duas vezes no ícone do arquivo mostrado na área de trabalho e siga as instruções apresentadas na tela.

[Voltar ao Sumário](#)

[Voltar ao Sumário](#)

Placa interna com a tecnologia wireless Bluetooth®

Manual de Serviço do Dell™ XPS™ L401X

- [Como remover a placa Bluetooth](#)
- [Como recolocar a placa Bluetooth](#)

⚠️ ADVERTÊNCIA: antes de trabalhar na parte interna do computador, siga as instruções de segurança fornecidas com o computador. Para obter mais informações sobre as práticas de segurança recomendadas, consulte a página inicial sobre conformidade normativa em www.dell.com/regulatory_compliance.

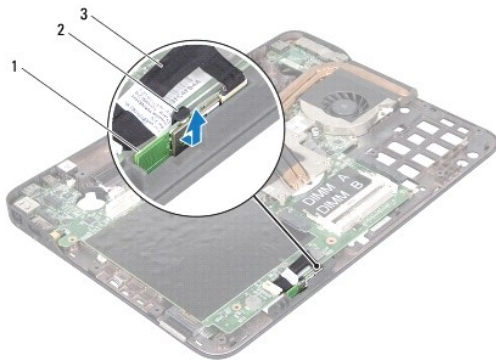
⚠️ AVISO: somente um técnico credenciado deve executar reparos no computador. Danos decorrentes de serviços não autorizados pela Dell™ não são cobertos pela garantia.

⚠️ AVISO: para evitar descarga eletrostática, elimine a eletricidade estática do seu corpo usando uma pulseira antiestática ou tocando periodicamente em uma superfície metálica sem pintura (como um conector do computador).

⚠️ AVISO: para ajudar a evitar danos à placa de sistema, remova a bateria principal (consulte [Como remover a bateria](#)) antes de trabalhar na parte interna do computador.

Como remover a placa Bluetooth

1. Siga as instruções fornecidas em [Antes de começar](#).
2. Remova a bateria (consulte [Como remover a bateria](#)).
3. Remova o(s) módulo(s) de memória (consulte [Como remover o\(s\) módulo\(s\) de memória](#)).
4. Remova a(s) miniplaca(s) (consulte [Como recolocar a\(s\) miniplaca\(s\)](#)).
5. Remova o disco rígido (consulte [Como remover o disco rígido](#)).
6. Siga as instruções da [etapa 4](#) à [etapa 6](#) em [Como remover a unidade óptica](#).
7. Remova o conjunto do apoio para as mãos (consulte [Como remover o conjunto do apoio para as mãos](#)).
8. Remova o teclado (consulte [Como remover o teclado](#)).
9. Remova o conjunto da tela (consulte [Como remover o conjunto da tela](#)).
10. Siga as instruções da [etapa 13](#) à [etapa 18](#) em [Como remover a tampa superior](#).
11. Vire o conjunto da tampa superior.
12. Desconecte o cabo da placa Bluetooth do conector na placa Bluetooth.
13. Solte a placa Bluetooth da aba na tampa superior.
14. Retire a placa Bluetooth da tampa superior.



1	placa Bluetooth	2	aba
3	cabo da placa Bluetooth		

Como recolocar a placa Bluetooth

1. Siga as instruções fornecidas em [Antes de começar](#).
2. Deslize a placa Bluetooth no encaixe na tampa superior e prenda-a no lugar.
3. Conecte o cabo da placa Bluetooth ao respectivo conector na placa.
4. Siga as instruções da [etapa 9](#) à [etapa 11](#) em [Como recolocar a tampa superior](#).
5. Recoloque o conjunto da tela (consulte [Como recolocar o conjunto da tela](#)).
6. Recoloque o teclado (consulte [Como recolocar o teclado](#)).
7. Recoloque o conjunto do apoio para as mãos (consulte [Como recolocar o conjunto do apoio para as mãos](#)).
8. Siga as instruções da [etapa 5](#) à [etapa 6](#) em [Como recolocar a unidade óptica](#).
9. Recoloque o disco rígido (consulte [Como recolocar o disco rígido](#)).
10. Recoloque a(s) miniplaca(s) (consulte [Como substituir a\(s\) miniplaca\(s\)](#)).
11. Recoloque o(s) módulo(s) de memória (consulte [Como recolocar o\(s\) módulo\(s\) de memória](#)).
12. Recoloque a bateria (consulte [Como recolocar a bateria](#)).

⚠ AVISO: antes de ligar o computador, recoloque todos os parafusos e verifique se nenhum parafuso foi esquecido dentro do computador. A negligência no cumprimento desta instrução pode resultar em danos ao computador.

[Voltar ao Sumário](#)

[Voltar ao Sumário](#)

Módulo da câmera

Manual de Serviço do Dell™ XPS™ L401X

- [Como remover o módulo da câmera](#)
- [Como recolocar o módulo da câmera](#)

⚠️ ADVERTÊNCIA: antes de trabalhar na parte interna do computador, siga as instruções de segurança fornecidas com o computador. Para obter mais informações sobre as práticas de segurança recomendadas, consulte a página inicial sobre conformidade normativa em www.dell.com/regulatory_compliance.

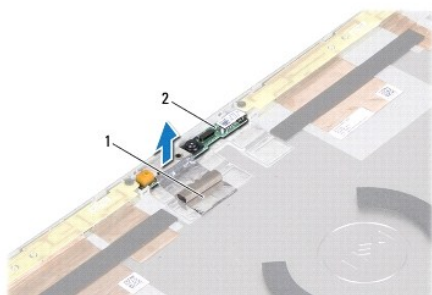
⚠️ AVISO: somente um técnico credenciado deve executar reparos no computador. Danos decorrentes de serviços não autorizados pela Dell™ não são cobertos pela garantia.

⚠️ AVISO: para evitar descarga eletrostática, elimine a eletricidade estática do seu corpo usando uma pulseira antiestática ou tocando periodicamente em uma superfície metálica sem pintura (como um conector do computador).

⚠️ AVISO: para ajudar a evitar danos à placa de sistema, remova a bateria principal (consulte [Como remover a bateria](#)) antes de trabalhar na parte interna do computador.

Como remover o módulo da câmera


1. Siga as instruções fornecidas em [Antes de começar](#).
2. Remova a bateria (consulte [Como remover a bateria](#)).
3. Remova o(s) módulo(s) de memória (consulte [Como remover o\(s\) módulo\(s\) de memória](#)).
4. Remova a(s) miniplaca(s) (consulte [Como recolocar a\(s\) miniplaca\(s\)](#)).
5. Remova o disco rígido (consulte [Como remover o disco rígido](#)).
6. Siga as instruções da [etapa 4](#) à [etapa 6](#) em [Como remover a unidade óptica](#).
7. Remova o conjunto do apoio para as mãos (consulte [Como remover o conjunto do apoio para as mãos](#)).
8. Remova o teclado (consulte [Como remover o teclado](#)).
9. Remova o conjunto da tela (consulte [Como remover o conjunto da tela](#)).
10. Remova a tampa frontal da tela (consulte [Como remover a tampa frontal da tela](#)).
11. Remova o painel da tela (consulte [Como remover o painel da tela](#)).
12. Remova cuidadosamente a fita de alumínio que prende o módulo da câmera à tampa traseira da tela.
13. Remova o módulo da câmera da tampa traseira da tela.



1	fita de alumínio	2	módulo da câmera
---	------------------	---	------------------

Como recolocar o módulo da câmera

1. Siga as instruções fornecidas em [Antes de começar](#).
2. Use as hastes de alinhamento na tampa traseira da tela para posicionar o módulo da câmera no lugar.
3. Coloque a fita de alumínio sobre o módulo da câmera.
4. Recoloque o painel da tela (consulte [Como recolocar o painel da tela](#)).
5. Recoloque a tampa frontal da tela (consulte [Como recolocar a tampa frontal da tela](#)).
6. Recoloque o conjunto da tela (consulte [Como recolocar o conjunto da tela](#)).
7. Recoloque o teclado (consulte [Como recolocar o teclado](#)).
8. Recoloque o conjunto do apoio para as mãos (consulte [Como recolocar o conjunto do apoio para as mãos](#)).
9. Siga as instruções da [etapa 5](#) à [etapa 6](#) em [Como recolocar a unidade óptica](#).
10. Recoloque o disco rígido (consulte [Como recolocar o disco rígido](#)).
11. Recoloque a(s) miniplaca(s) (consulte [Como substituir a\(s\) miniplaca\(s\)](#)).
12. Recoloque o(s) módulo(s) de memória (consulte [Como recolocar o\(s\) módulo\(s\) de memória](#)).
13. Recoloque a bateria (consulte [Como recolocar a bateria](#)).

 **AVISO:** antes de ligar o computador, recoloque todos os parafusos e verifique se nenhum parafuso foi esquecido dentro do computador. A negligência no cumprimento desta instrução pode resultar em danos ao computador.

[Voltar ao Sumário](#)

[Voltar ao Sumário](#)

Bateria de célula tipo moeda

Manual de Serviço do Dell™ XPS™ L401X

- [Como remover a bateria de célula tipo moeda](#)
- [Como recolocar a bateria de célula tipo moeda](#)

⚠️ ADVERTÊNCIA: antes de trabalhar na parte interna do computador, siga as instruções de segurança fornecidas com o computador. Para obter mais informações sobre as práticas de segurança recomendadas, consulte a página inicial sobre conformidade normativa em www.dell.com/regulatory_compliance.

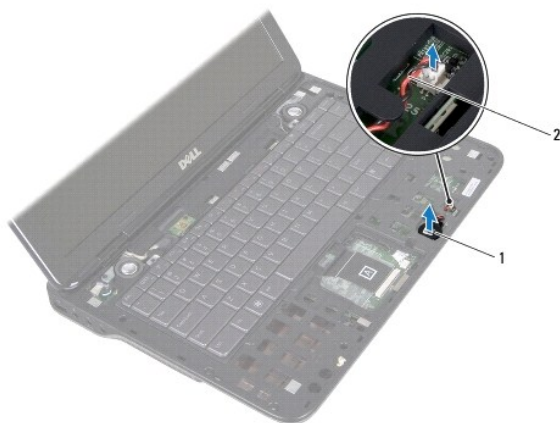
⚠️ AVISO: somente um técnico credenciado deve executar reparos no computador. Danos decorrentes de serviços não autorizados pela Dell™ não são cobertos pela garantia.

⚠️ AVISO: para evitar descarga eletrostática, elimine a eletricidade estática do seu corpo usando uma pulseira antiestática ou tocando periodicamente em uma superfície metálica sem pintura (como um conector do computador).

⚠️ AVISO: para ajudar a evitar danos à placa de sistema, remova a bateria principal (consulte [Como remover a bateria](#)) antes de trabalhar na parte interna do computador.

Como remover a bateria de célula tipo moeda

1. Siga as instruções fornecidas em [Antes de começar](#).
2. Remova a bateria (consulte [Como remover a bateria](#)).
3. Remova o(s) módulo(s) de memória (consulte [Como remover o\(s\) módulo\(s\) de memória](#)).
4. Remova o disco rígido (consulte [Como remover o disco rígido](#)).
5. Siga as instruções da [etapa 4](#) à [etapa 6](#) em [Como remover a unidade óptica](#).
6. Remova o conjunto do apoio para as mãos (consulte [Como remover o conjunto do apoio para as mãos](#)).
7. Desconecte o cabo da bateria de célula tipo moeda do conector na placa de sistema.
8. A bateria de célula tipo moeda está colada em um encaixe na tampa superior. Com um estilete plástico, retire com cuidado a bateria de célula tipo moeda do encaixe.




1	bateria de célula tipo moeda	2	cabo da bateria de célula tipo moeda
---	------------------------------	---	--------------------------------------

Como recolocar a bateria de célula tipo moeda

1. Siga as instruções fornecidas em [Antes de começar](#).

2. Conecte o cabo da bateria de célula tipo moeda ao conector na placa de sistema.
3. Com o lado adesivo da bateria de célula tipo moeda voltado para baixo, pressione a bateria no respectivo encaixe na tampa superior.
4. Recoloque o conjunto do apoio para as mãos (consulte [Como recolocar o conjunto do apoio para as mãos](#)).
5. Siga as instruções da [etapa 5](#) à [etapa 6](#) em [Como recolocar a unidade óptica](#).
6. Recoloque o disco rígido (consulte [Como recolocar o disco rígido](#)).
7. Recoloque o(s) módulo(s) de memória (consulte [Como recolocar o\(s\) módulo\(s\) de memória](#)).
8. Recoloque a bateria (consulte [Como recolocar a bateria](#)).

 **AVISO:** antes de ligar o computador, recoloque todos os parafusos e verifique se nenhum parafuso foi esquecido dentro do computador. A negligência no cumprimento desta instrução pode resultar em danos ao computador.

[Voltar ao Sumário](#)

[Voltar ao Sumário](#)

Placa secundária

Manual de Serviço do Dell™ XPS™ L401X

- [Como remover a placa secundária](#)
- [Como recolocar a placa secundária](#)

⚠️ ADVERTÊNCIA: antes de trabalhar na parte interna do computador, siga as instruções de segurança fornecidas com o computador. Para obter mais informações sobre as práticas de segurança recomendadas, consulte a página inicial sobre conformidade normativa em www.dell.com/regulatory_compliance.

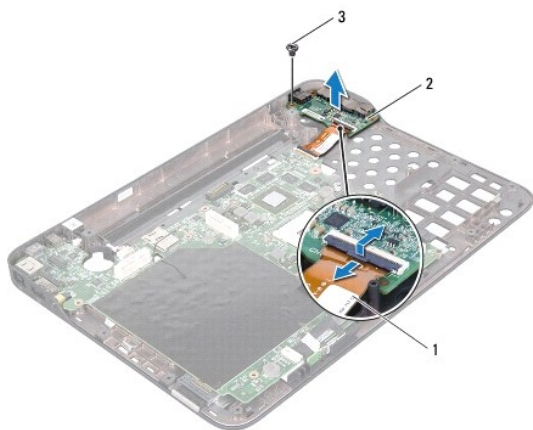
⚠️ AVISO: somente um técnico credenciado deve executar reparos no computador. Danos decorrentes de serviços não autorizados pela Dell™ não são cobertos pela garantia.

⚠️ AVISO: para evitar descarga eletrostática, elimine a eletricidade estática do seu corpo usando uma pulseira antiestática ou tocando periodicamente em uma superfície metálica sem pintura (como um conector do computador).

⚠️ AVISO: para ajudar a evitar danos à placa de sistema, remova a bateria principal (consulte [Como remover a bateria](#)) antes de trabalhar na parte interna do computador.

Como remover a placa secundária

1. Siga as instruções fornecidas em [Antes de começar](#).
2. Remova a bateria (consulte [Como remover a bateria](#)).
3. Remova o(s) módulo(s) de memória (consulte [Como remover o\(s\) módulo\(s\) de memória](#)).
4. Remova a(s) miniplaca(s) (consulte [Como recolocar a\(s\) miniplaca\(s\)](#)).
5. Remova o disco rígido (consulte [Como remover o disco rígido](#)).
6. Siga as instruções da [etapa 4](#) à [etapa 6](#) em [Como remover a unidade óptica](#).
7. Remova o conjunto do apoio para as mãos (consulte [Como remover o conjunto do apoio para as mãos](#)).
8. Remova o teclado (consulte [Como remover o teclado](#)).
9. Remova o conjunto da tela (consulte [Como remover o conjunto da tela](#)).
10. Siga as instruções da [etapa 13](#) à [etapa 18](#) em [Como remover a tampa superior](#).
11. Vire o conjunto da tampa superior.
12. Remova o conjunto de ventilador e dissipador de calor do processador (consulte [Como remover o conjunto de ventilador e dissipador de calor do processador](#)).
13. Levante a trava do conector e desconecte o cabo da placa secundária do respectivo conector na placa.
14. Remova o parafuso que prende a placa secundária à tampa superior.
15. Solte cuidadosamente os conectores da placa secundária dos slots da tampa superior e retire a placa secundária.



1	cabo da placa secundária	2	placa secundária
3	parafuso		

Como recolocar a placa secundária

1. Siga as instruções fornecidas em [Antes de começar](#).
2. Alinhe os conectores na placa secundária aos slots na tampa superior e coloque-a sobre a tampa superior.
3. Recoloque o parafuso que prende a placa secundária à tampa superior.
4. Deslize o cabo da placa secundária para dentro do conector na placa e pressione a trava do conector para baixo para prender o cabo.
5. Recoloque o conjunto de ventilador e dissipador de calor do processador (consulte [Como recolocar o conjunto de ventilador e dissipador de calor do processador](#)).
6. Siga as instruções da [etapa 9](#) à [etapa 11](#) em [Como recolocar a tampa superior](#).
7. Recoloque o conjunto da tela (consulte [Como recolocar o conjunto da tela](#)).
8. Recoloque o teclado (consulte [Como recolocar o teclado](#)).
9. Recoloque o conjunto do apoio para as mãos (consulte [Como recolocar o conjunto do apoio para as mãos](#)).
10. Siga as instruções da [etapa 5](#) à [etapa 6](#) em [Como recolocar a unidade óptica](#).
11. Recoloque o disco rígido (consulte [Como recolocar o disco rígido](#)).
12. Recoloque a(s) miniplaca(s) (consulte [Como substituir a\(s\) miniplaca\(s\)](#)).
13. Recoloque o(s) módulo(s) de memória (consulte [Como recolocar o\(s\) módulo\(s\) de memória](#)).
14. Recoloque a bateria (consulte [Como recolocar a bateria](#)).

AVISO: antes de ligar o computador, recolocar todos os parafusos e verifique se nenhum parafuso foi esquecido dentro do computador. A negligência no cumprimento desta instrução pode resultar em danos ao computador.

[Voltar ao Sumário](#)

[Voltar ao Sumário](#)

Conector do adaptador CA

Manual de Serviço do Dell™ XPS™ L401X

- [Como remover o conector do adaptador CA](#)
- [Como recolocar o conector do adaptador CA](#)

⚠️ ADVERTÊNCIA: antes de trabalhar na parte interna do computador, siga as instruções de segurança fornecidas com o computador. Para obter mais informações sobre as práticas de segurança recomendadas, consulte a página inicial sobre conformidade normativa em www.dell.com/regulatory_compliance.

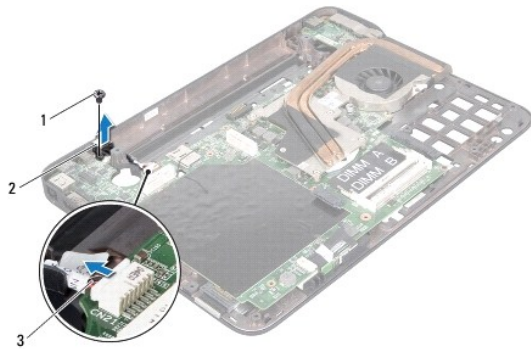
⚠️ AVISO: somente um técnico credenciado deve executar reparos no computador. Danos decorrentes de serviços não autorizados pela Dell™ não são cobertos pela garantia.

⚠️ AVISO: para evitar descarga eletrostática, elimine a eletricidade estática do seu corpo usando uma pulseira antiestática ou tocando periodicamente em uma superfície metálica sem pintura (como um conector do computador).

⚠️ AVISO: para ajudar a evitar danos à placa de sistema, remova a bateria principal (consulte [Como remover a bateria](#)) antes de trabalhar na parte interna do computador.

Como remover o conector do adaptador CA

1. Siga as instruções fornecidas em [Antes de começar](#).
2. Remova a bateria (consulte [Como remover a bateria](#)).
3. Remova o(s) módulo(s) de memória (consulte [Como remover o\(s\) módulo\(s\) de memória](#)).
4. Remova a(s) miniplaca(s) (consulte [Como recolocar a\(s\) miniplaca\(s\)](#)).
5. Remova o disco rígido (consulte [Como remover o disco rígido](#)).
6. Siga as instruções da [etapa 4](#) à [etapa 6](#) em [Como remover a unidade óptica](#).
7. Remova o conjunto do apoio para as mãos (consulte [Como remover o conjunto do apoio para as mãos](#)).
8. Remova o teclado (consulte [Como remover o teclado](#)).
9. Remova o conjunto da tela (consulte [Como remover o conjunto da tela](#)).
10. Siga as instruções da [etapa 13](#) à [etapa 18](#) em [Como remover a tampa superior](#).
11. Vire o conjunto da tampa superior.
12. Desconecte o cabo do conector do adaptador CA do conector da placa de sistema.
13. Tome nota do encaminhamento do cabo do conector do adaptador CA e remova o cabo da guia de encaminhamento.
14. Remova o parafuso que prende o conector do adaptador CA à tampa superior.
15. Remova o conector do adaptador CA da tampa superior.



1	parafuso	2	conector do adaptador CA
3	cabo do conector do adaptador CA		

Como recolocar o conector do adaptador CA

1. Siga as instruções fornecidas em [Antes de começar](#).
2. Alinhe o orifício do parafuso no conector do adaptador CA com o orifício correspondente na tampa superior.
3. Recoloque o parafuso que prende o conector do adaptador CA à tampa superior.
4. Passe o cabo do conector do adaptador CA pela guia de encaminhamento.
5. Conecte o cabo do conector do adaptador CA ao conector da placa de sistema.
6. Siga as instruções da [etapa 9](#) à [etapa 11](#) em [Como recolocar a tampa superior](#).
7. Recoloque o conjunto da tela (consulte [Como recolocar o conjunto da tela](#)).
8. Recoloque o teclado (consulte [Como recolocar o teclado](#)).
9. Recoloque o conjunto do apoio para as mãos (consulte [Como recolocar o conjunto do apoio para as mãos](#)).
10. Siga as instruções da [etapa 5](#) à [etapa 6](#) em [Como recolocar a unidade óptica](#).
11. Recoloque o disco rígido (consulte [Como recolocar o disco rígido](#)).
12. Recoloque a(s) miniplaca(s) (consulte [Como substituir a\(s\) miniplaca\(s\)](#)).
13. Recoloque o(s) módulo(s) de memória (consulte [Como recolocar o\(s\) módulo\(s\) de memória](#)).
14. Recoloque a bateria (consulte [Como recolocar a bateria](#)).

AVISO: antes de ligar o computador, recoloque todos os parafusos e verifique se nenhum parafuso foi esquecido dentro do computador. A negligência no cumprimento desta instrução pode resultar em danos ao computador.

[Voltar ao Sumário](#)

[Voltar ao Sumário](#)

Tela

Manual de Serviço do Dell™ XPS™ L401X

- [Conjunto da tela](#)
- [Tampa frontal da tela](#)
- [Painel da tela](#)
- [Cabo da tela](#)
- [Suportes do painel da tela](#)

⚠️ ADVERTÊNCIA: antes de trabalhar na parte interna do computador, siga as instruções de segurança fornecidas com o computador. Para obter mais informações sobre as práticas de segurança recomendadas, consulte a página inicial sobre conformidade normativa em www.dell.com/regulatory_compliance.

⚠️ AVISO: somente um técnico credenciado deve executar reparos no computador. Danos decorrentes de serviços não autorizados pela Dell™ não são cobertos pela garantia.

⚠️ AVISO: para evitar descarga eletrostática, elimine a eletricidade estática do seu corpo usando uma pulseira antiestática ou tocando periodicamente em uma superfície metálica sem pintura (como um conector do computador).

⚠️ AVISO: para ajudar a evitar danos à placa de sistema, remova a bateria principal (consulte [Como remover a bateria](#)) antes de trabalhar na parte interna do computador.

Conjunto da tela

Como remover o conjunto da tela

1. Siga as instruções fornecidas em [Antes de começar](#).
2. Remova a bateria (consulte [Como remover a bateria](#)).
3. Remova o(s) módulo(s) de memória (consulte [Como remover o\(s\) módulo\(s\) de memória](#)).
4. Remova a(s) miniplaca(s) (consulte [Como recolocar a\(s\) miniplaca\(s\)](#)).
5. Remova o disco rígido (consulte [Como remover o disco rígido](#)).
6. Siga as instruções da [etapa 4](#) à [etapa 6](#) em [Como remover a unidade óptica](#).
7. Remova o conjunto do apoio para as mãos (consulte [Como remover o conjunto do apoio para as mãos](#)).
8. Remova o teclado (consulte [Como remover o teclado](#)).
9. Remova os dois parafusos que prendem o conjunto da tela à tampa da base.



1	tampa da base
---	---------------

⚠ AVISO: seja extremamente cuidadoso ao operar a tela para evitar danificá-la.

10. Vire o computador e abra a tela o máximo possível.
11. Desconecte o cabo do alto-falante do respectivo conector da placa de sistema.
12. Desconecte o cabo da tela do conector da placa de sistema.
13. Anote o encaminhamento do cabo da tela e remova-o da guia de encaminhamento.
14. Anote o encaminhamento dos cabos de antena da miniplaca e deslize-os através da fenda na base do computador.
15. Remova os quatro parafusos que prendem o conjunto da tela à tampa superior.
16. Levante e retire o conjunto da tela da base do computador.



1	conjunto da tela	2	parafusos (4)
3	cabo do alto-falante	4	cabo da tela
5	encaminhamento do cabo da miniplaca		

Como recolocar o conjunto da tela

1. Siga as instruções fornecidas em [Antes de começar](#).
2. Coloque o conjunto da tela na posição e recolque os quatro parafusos que o prendem à base superior.
3. Passe os cabos da antena da miniplaca pela abertura na base do computador.
4. Passe o cabo da tela através da guia de encaminhamento.
5. Conecte o cabo da tela do conector à placa de sistema.
6. Conecte o cabo do alto-falante ao conector na placa de sistema.
7. Recolque os dois parafusos que prendem o conjunto da tela à tampa da base.
8. Recolque o teclado (consulte [Como recolocar o teclado](#)).
9. Recolque o conjunto do apoio para as mãos (consulte [Como recolocar o conjunto do apoio para as mãos](#)).

10. Siga as instruções da [etapa 5](#) à [etapa 6](#) em [Como recolocar a unidade óptica](#).
11. Recoloque o disco rígido (consulte [Como recolocar o disco rígido](#)).
12. Recoloque a(s) miniplaca(s) (consulte [Como substituir a\(s\) miniplaca\(s\)](#)).
13. Recoloque o(s) módulo(s) de memória (consulte [Como recolocar o\(s\) módulo\(s\) de memória](#)).
14. Recoloque a bateria (consulte [Como recolocar a bateria](#)).

⚠ AVISO: antes de ligar o computador, recoloque todos os parafusos e verifique se nenhum parafuso foi esquecido dentro do computador. A negligência no cumprimento desta instrução pode resultar em danos ao computador.

Tampa frontal da tela

Como remover a tampa frontal da tela

⚠ AVISO: a tampa frontal da tela é extremamente frágil. Tenha cuidado ao removê-la para evitar danificá-la.

1. Siga as instruções fornecidas em [Antes de começar](#).
2. Remova o conjunto da tela (consulte [Como remover o conjunto da tela](#)).
3. Com as pontas dos dedos, solte com cuidado a borda interna da tampa frontal da tela.
4. Levante e remova a tampa frontal da tela.



1	tampa frontal da tela
---	-----------------------

Como recolocar a tampa frontal da tela

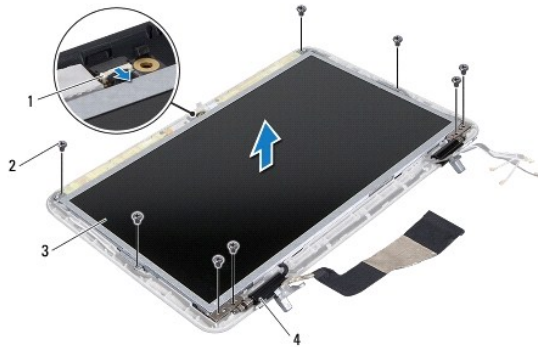
1. Siga as instruções fornecidas em [Antes de começar](#).
2. Alinhe a tampa frontal com a tampa traseira da tela e encaixe-a delicadamente no lugar.
3. Recoloque o conjunto da tela (consulte [Como recolocar o conjunto da tela](#)).

⚠ AVISO: antes de ligar o computador, recoloque todos os parafusos e verifique se nenhum parafuso foi esquecido dentro do computador. A negligência no cumprimento desta instrução pode resultar em danos ao computador.

Painel da tela

Como remover o painel da tela

1. Siga as instruções fornecidas em [Antes de começar](#).
2. Remova o conjunto da tela (consulte [Como remover o conjunto da tela](#)).
3. Remova a tampa frontal da tela (consulte [Como remover a tampa frontal da tela](#)).
4. Desconecte o cabo da câmera do conector no módulo da câmera.
5. Remova os oito parafusos que prendem o painel da tela à tampa traseira da tela.
6. Anote o encaminhamento dos cabos da antena da miniplaca e remova-os das guias de encaminhamento na dobradiça.
7. Anote o encaminhamento do cabo da tela e remova-o da guia de encaminhamento na dobradiça..
8. Levante o painel da tela para retirá-lo da tampa traseira da tela.



1	conector do cabo da câmera	2	parafusos (8)
3	tela	4	dobradiças (2)

Como recolocar o painel da tela

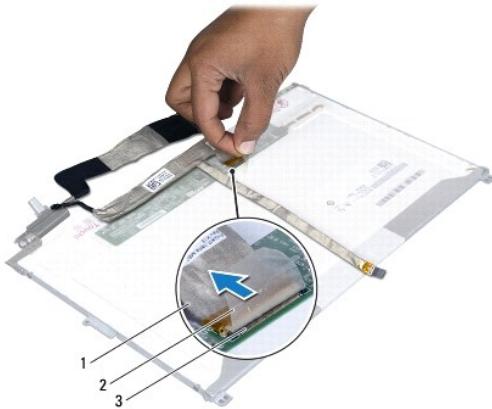
1. Siga as instruções fornecidas em [Antes de começar](#).
2. Coloque o painel da tela sobre a tampa traseira da tela.
3. Conecte o cabo da câmera ao conector do módulo da câmera.
4. Passe o cabo da tela através da guia de encaminhamento na dobradiça.
5. Passe os cabos da antena da miniplaca pelas guias de encaminhamento na dobradiça.
6. Recoloque os oito parafusos que prendem o painel da tela à tampa traseira da tela.
7. Recoloque a tampa frontal da tela (consulte [Como recolocar a tampa frontal da tela](#)).
8. Recoloque o conjunto da tela (consulte [Como recolocar o conjunto da tela](#)).

AVISO: antes de ligar o computador, recolocar todos os parafusos e verifique se nenhum parafuso foi esquecido dentro do computador. A negligência no cumprimento desta instrução pode resultar em danos ao computador.

Cabo da tela

Como remover o cabo da tela

1. Siga as instruções fornecidas em [Antes de começar](#).
2. Remova o conjunto da tela (consulte [Como remover o conjunto da tela](#)).
3. Remova a tampa frontal da tela (consulte [Como remover a tampa frontal da tela](#)).
4. Remova o painel da tela (consulte [Como remover o painel da tela](#)).
5. Vire o painel da tela e coloque-o sobre uma superfície limpa.
6. Puxe a aba para desconectar o cabo da tela do conector no painel da tela.



1	cabo da tela	2	aba de puxar
3	conector do cabo da tela		

7. Solte cuidadosamente o cabo da tela do painel.

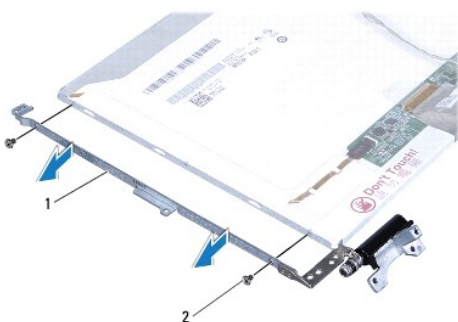
Como recolocar o cabo da tela

1. Siga as instruções fornecidas em [Antes de começar](#).
2. Cole o cabo da tela na borda do painel da tela.
3. Conecte o cabo da tela ao conector no painel da tela.
4. Recoloque o painel da tela (consulte [Como recolocar o painel da tela](#)).
5. Recoloque a tampa frontal da tela (consulte [Como recolocar a tampa frontal da tela](#)).
6. Recoloque o conjunto da tela (consulte [Como recolocar o conjunto da tela](#)).

Suportes do painel da tela

Como remover os suportes do painel da tela

1. Siga as instruções fornecidas em [Antes de começar](#).
2. Remova o conjunto da tela (consulte [Como remover o conjunto da tela](#)).
3. Remova a tampa frontal da tela (consulte [Como remover a tampa frontal da tela](#)).
4. Remova o painel da tela (consulte [Como remover o painel da tela](#)).
5. Remova os quatro parafusos (dois em cada lado) que prendem os suportes do painel da tela ao painel.
6. Retire os suportes do painel da tela do painel da tela.



1	suportes do painel da tela (2)	2	parafusos (4)
---	--------------------------------	---	---------------

Como recolocar os suportes do painel da tela

1. Siga as instruções fornecidas em [Antes de começar](#).
2. Coloque os suportes do painel da tela em posição.
3. Recoloque os quatro parafusos (dois de cada lado) que prendem os suportes do painel da tela ao painel.
4. Recoloque o painel da tela (consulte [Como recolocar o painel da tela](#)).
5. Recoloque a tampa frontal da tela (consulte [Como recolocar a tampa frontal da tela](#)).
6. Recoloque o conjunto da tela (consulte [Como recolocar o conjunto da tela](#)).

⚠ AVISO: antes de ligar o computador, recolocar todos os parafusos e verifique se nenhum parafuso foi esquecido dentro do computador. A negligência no cumprimento desta instrução pode resultar em danos ao computador.

[Voltar ao Sumário](#)

[Voltar ao Sumário](#)

Disco rígido

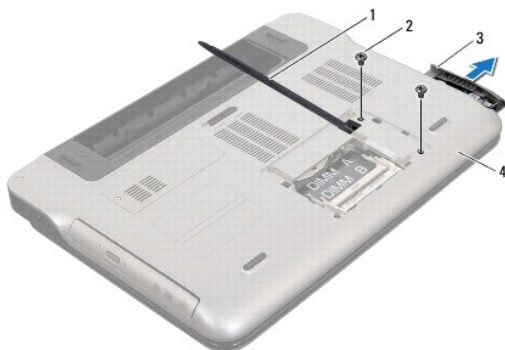
Manual de Serviço do Dell™ XPS™ L401X

- [Como remover o disco rígido](#)
- [Como recolocar o disco rígido](#)

- ⚠️ ADVERTÊNCIA:** antes de trabalhar na parte interna do computador, siga as instruções de segurança fornecidas com o computador. Para obter mais informações sobre as práticas de segurança recomendadas, consulte a página inicial sobre conformidade normativa em www.dell.com/regulatory_compliance.
- ⚠️ ADVERTÊNCIA:** se você precisar remover o disco rígido do computador quando a unidade estiver quente, não toque na caixa metálica do disco.
- ⚠️ AVISO:** somente um técnico credenciado deve executar reparos no computador. Danos decorrentes de serviços não autorizados pela Dell™ não são cobertos pela garantia.
- ⚠️ AVISO:** para evitar descarga eletrostática, elimine a eletricidade estática do seu corpo usando uma pulseira antiestática ou tocando periodicamente em uma superfície metálica sem pintura (como um conector do computador).
- ⚠️ AVISO:** para ajudar a evitar danos à placa de sistema, remova a bateria principal (consulte [Como remover a bateria](#)) antes de trabalhar na parte interna do computador.
- ⚠️ AVISO:** para evitar a perda de dados, desligue o computador (consulte [Como desligar o computador](#)) antes de remover o conjunto do disco rígido. Não remova o disco rígido quando o computador estiver ligado ou no estado de suspensão.
- ⚠️ AVISO:** os discos rígidos são extremamente frágeis. Tenha cuidado ao manuseá-los.
- 🔍 NOTA:** a Dell não garante a compatibilidade com discos rígidos de terceiros nem dá suporte para esses discos.
- 🔍 NOTA:** se for instalar um disco rígido de outra marca que não seja Dell, você precisa instalar o sistema operacional, drivers e utilitários no novo disco rígido.

Como remover o disco rígido


1. Siga as instruções fornecidas em [Antes de começar](#).
2. Remova a bateria (consulte [Como remover a bateria](#)).
3. Remova o(s) módulo(s) de memória (consulte [Como remover o\(s\) módulo\(s\) de memória](#)).
4. Remova os dois parafusos que prendem o disco rígido à tampa da base.
5. Insira um estilete plástico no encaixe da tampa da base e empurre o disco rígido para fora.
6. Deslize o disco rígido para fora do respectivo compartimento.



1	estilete plástico	2	parafusos (2)
3	disco rígido	4	tampa da base

Como recolocar o disco rígido

1. Siga as instruções fornecidas em [Antes de começar](#).
2. Remova o novo disco rígido da embalagem.
Guarde a embalagem original para usar no armazenamento ou transporte da unidade de disco rígido.
3. Deslize o disco rígido para dentro do seu compartimento até encaixá-lo completamente.
4. Recoloque os dois parafusos que prendem o disco rígido à tampa da base.
5. Recoloque o(s) módulo(s) de memória (consulte [Como recolocar o\(s\) módulo\(s\) de memória](#)).
6. Recoloque a bateria (consulte [Como recolocar a bateria](#)).

 **AVISO:** antes de ligar o computador, recoloque todos os parafusos e verifique se nenhum parafuso foi esquecido dentro do computador. A negligência no cumprimento desta instrução pode resultar em danos ao computador.

[Voltar ao Sumário](#)

[Voltar ao Sumário](#)

Conjunto do ventilador e dissipador de calor do processador

Manual de Serviço do Dell™ XPS™ L401X

- [Como remover o conjunto de ventilador e dissipador de calor do processador](#)
- [Como recolocar o conjunto de ventilador e dissipador de calor do processador](#)

⚠️ ADVERTÊNCIA: antes de trabalhar na parte interna do computador, siga as instruções de segurança fornecidas com o computador. Para obter mais informações sobre as práticas de segurança recomendadas, consulte a página inicial sobre conformidade normativa em www.dell.com/regulatory_compliance.

⚠️ ADVERTÊNCIA: se você remover o conjunto do ventilador e dissipador de calor do processador do computador enquanto o dissipador ainda estiver quente, não toque na carcaça metálica do conjunto do ventilador e dissipador de calor do processador.

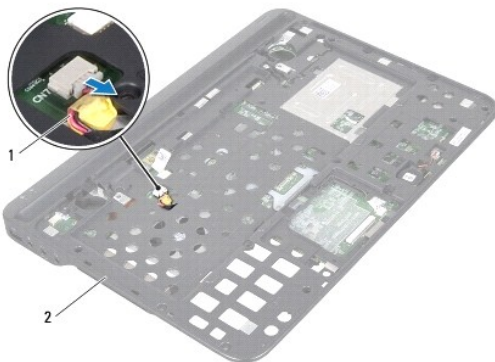
⚠️ AVISO: somente um técnico credenciado deve executar reparos no computador. Danos decorrentes de serviços não autorizados pela Dell™ não são cobertos pela garantia.

⚠️ AVISO: para evitar descarga eletrostática, elimine a eletricidade estática do seu corpo usando uma pulseira antiestática ou tocando periodicamente em uma superfície metálica sem pintura (como um conector do computador).

⚠️ AVISO: para ajudar a evitar danos à placa de sistema, remova a bateria principal (consulte [Como remover a bateria](#)) antes de trabalhar na parte interna do computador.

Como remover o conjunto de ventilador e dissipador de calor do processador

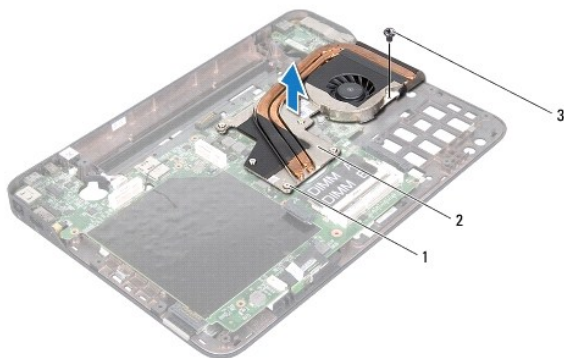
1. Siga as instruções fornecidas em [Antes de começar](#).
2. Remova a bateria (consulte [Como remover a bateria](#)).
3. Remova o(s) módulo(s) de memória (consulte [Como remover o\(s\) módulo\(s\) de memória](#)).
4. Remova a(s) miniplaca(s) (consulte [Como recolocar a\(s\) miniplaca\(s\)](#)).
5. Remova o disco rígido (consulte [Como remover o disco rígido](#)).
6. Siga as instruções da [etapa 4](#) à [etapa 6](#) em [Como remover a unidade óptica](#).
7. Remova o conjunto do apoio para as mãos (consulte [Como remover o conjunto do apoio para as mãos](#)).
8. Remova o teclado (consulte [Como remover o teclado](#)).
9. Remova o conjunto da tela (consulte [Como remover o conjunto da tela](#)).
10. Siga as instruções da [etapa 13](#) à [etapa 18](#) em [Como remover a tampa superior](#).
11. Vire o conjunto da tampa superior.
12. Desconecte o cabo do ventilador do processador do respectivo conector na placa de sistema e vire o conjunto da tampa superior.



1 | cabo do ventilador do processador

2 | conjunto da tampa superior

-
13. Remova o parafuso que prende o conjunto de ventilador e dissipador de calor do processador à tampa superior.
 14. Em ordem sequencial (indicada no dissipador de calor do processador), solte os cinco parafusos prisioneiros que prendem o conjunto de ventilador e dissipador de calor do processador à placa de sistema.
 15. Tome nota do encaminhamento do cabo do ventilador do processador e levante cuidadosamente o conjunto de ventilador e dissipador de calor do processador do conjunto da tampa superior.



1	parafusos prisioneiros (5)	2	conjunto do ventilador e dissipador de calor do processador
3	parafuso		

Como recolocar o conjunto de ventilador e dissipador de calor do processador

NOTA: a graxa térmica original pode ser reutilizada se o processador e o conjunto de ventilador e dissipador de calor originais forem reinstalados juntos. Se o processador ou o respectivo conjunto de ventilador e dissipador de calor for trocado, use a almofada térmica fornecida no kit para garantir que haja conectividade térmica.

1. Siga as instruções fornecidas em [Antes de começar](#).
2. Limpe a graxa térmica da parte inferior do conjunto de ventilador e dissipador de calor do processador e reaplique-a.
3. Passe o cabo do ventilador do processador pela abertura na tampa superior.
4. Alinhe os cinco parafusos prisioneiros no conjunto de ventilador e dissipador de calor do processador com os orifícios dos parafusos na placa de sistema e aperte-os em ordem sequencial (indicada no dissipador de calor do processador).
5. Recoloque o parafuso que prende o conjunto de ventilador e dissipador de calor do processador ao conjunto da tampa superior.
6. Siga as instruções da [etapa 9](#) à [etapa 11](#) em [Como recolocar a tampa superior](#).
7. Recoloque o conjunto da tela (consulte [Como recolocar o conjunto da tela](#)).
8. Recoloque o teclado (consulte [Como recolocar o teclado](#)).
9. Recoloque o conjunto do apoio para as mãos (consulte [Como recolocar o conjunto do apoio para as mãos](#)).
10. Siga as instruções da [etapa 5](#) à [etapa 6](#) em [Como recolocar a unidade óptica](#).
11. Recoloque o disco rígido (consulte [Como recolocar o disco rígido](#)).
12. Recoloque a(s) miniplaca(s) (consulte [Como substituir a\(s\) miniplaca\(s\)](#)).
13. Recoloque o(s) módulo(s) de memória (consulte [Como recolocar o\(s\) módulo\(s\) de memória](#)).
14. Recoloque a bateria (consulte [Como recolocar a bateria](#)).

△ **AVISO:** antes de ligar o computador, recoloque todos os parafusos e verifique se nenhum parafuso foi esquecido dentro do computador. A negligência no cumprimento desta instrução pode resultar em danos ao computador.

[Voltar ao Sumário](#)

[Voltar ao Sumário](#)

Teclado

Manual de Serviço do Dell™ XPS™ L401X

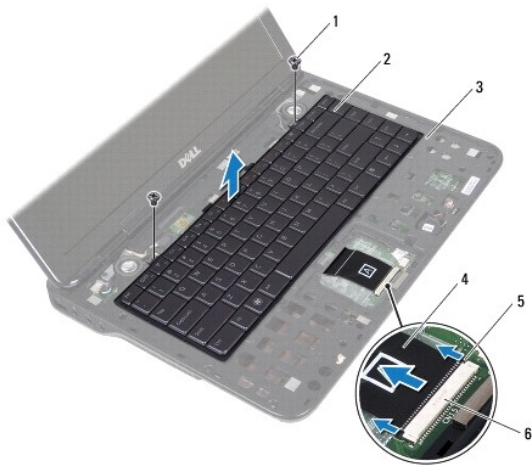
- [Como remover o teclado](#)
- [Como recolocar o teclado](#)

- ⚠️ ADVERTÊNCIA:** antes de trabalhar na parte interna do computador, siga as instruções de segurança fornecidas com o computador. Para obter mais informações sobre as práticas de segurança recomendadas, consulte a página inicial sobre conformidade normativa em www.dell.com/regulatory_compliance.
- ⚠️ AVISO:** somente um técnico credenciado deve executar reparos no computador. Danos decorrentes de serviços não autorizados pela Dell™ não são cobertos pela garantia.
- ⚠️ AVISO:** para evitar descarga eletrostática, elimine a eletricidade estática do seu corpo usando uma pulseira antiestática ou tocando periodicamente em uma superfície metálica sem pintura (como um conector do computador).
- ⚠️ AVISO:** para ajudar a evitar danos à placa de sistema, remova a bateria principal (consulte [Como remover a bateria](#)) antes de trabalhar na parte interna do computador.
-

Como remover o teclado

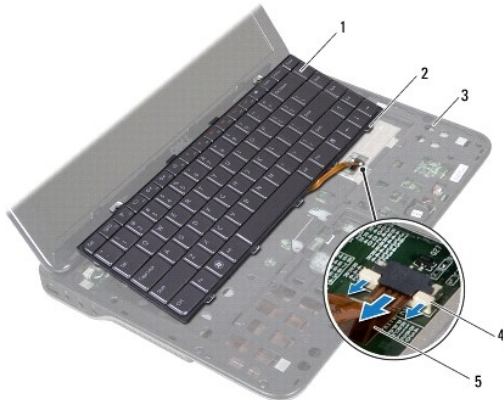
1. Siga as instruções fornecidas em [Antes de começar](#).
2. Remova a bateria (consulte [Como remover a bateria](#)).
3. Remova o(s) módulo(s) de memória (consulte [Como remover o\(s\) módulo\(s\) de memória](#)).
4. Remova o disco rígido (consulte [Como remover o disco rígido](#)).
5. Siga as instruções da [etapa 4](#) à [etapa 6](#) em [Como remover a unidade óptica](#).
6. Remova o conjunto do apoio para as mãos (consulte [Como remover o conjunto do apoio para as mãos](#)).
7. Remova os dois parafusos que fixam o teclado na tampa superior.
8. Empurre as abas do conector para cima e desconecte o cabo do teclado do conector da placa de sistema.

- ⚠️ AVISO:** os revestimentos de teclas no teclado são frágeis, facilmente retirados e a sua substituição é muito demorada. Cuidado ao remover e manusear o teclado
- ⚠️ AVISO:** seja extremamente cuidadoso ao remover e manusear o teclado. Você pode arranhar o painel da tela se não seguir estas instruções.



1	parafusos (2)	2	teclado
3	tampa superior	4	cabo do teclado
5	abas do conector (2)	6	conector da placa de sistema

9. Puxando com cuidado o teclado, levante-o cuidadosamente e deslize suas abas para fora dos slots na tampa superior.
10. Tome nota do encaminhamento do cabo do teclado e remova o cabo da guia de encaminhamento na tampa superior.
11. Empurre as abas do conector para cima e puxe a aba de puxar para desconectar o cabo da luz de fundo do teclado do respectivo conector na placa de sistema.



1	teclado	2	abas (4)
3	tampa superior	4	abas do conector (2)
5	cabo da luz de fundo do teclado		

12. Remova o teclado da tampa superior.

Como recolocar o teclado

1. Siga as instruções fornecidas em [Antes de começar](#).
2. Deslize o cabo da luz de fundo do teclado para dentro do conector da placa de sistema e pressione as abas no conector para prender o cabo.
3. Passe o cabo do teclado através da guia de encaminhamento na tampa superior.
4. Deslize o cabo da luz de fundo do teclado para dentro do conector da placa de sistema e pressione as abas no conector para prender o cabo.
5. Deslize as abas do teclado para dentro dos slots da tampa superior e abaixe o teclado na devida posição.
6. Recoloque os dois parafusos que fixam o teclado na tampa superior.
7. Recoloque o conjunto do apoio para as mãos (consulte [Como recolocar o conjunto do apoio para as mãos](#)).
8. Siga as instruções da [etapa 5](#) à [etapa 6](#) em [Como recolocar a unidade óptica](#).
9. Recoloque o disco rígido (consulte [Como recolocar o disco rígido](#)).
10. Recoloque o(s) módulo(s) de memória (consulte [Como recolocar o\(s\) módulo\(s\) de memória](#)).
11. Recoloque a bateria (consulte [Como recolocar a bateria](#)).

⚠ AVISO: antes de ligar o computador, recoloque todos os parafusos e verifique se nenhum parafuso foi esquecido dentro do computador. A negligência no cumprimento desta instrução pode resultar em danos ao computador.

[Voltar ao Sumário](#)

[Voltar ao Sumário](#)

Módulo(s) de memória

Manual de Serviço do Dell™ XPS™ L401X

- [Como remover o\(s\) módulo\(s\) de memória](#)
- [Como recolocar o\(s\) módulo\(s\) de memória](#)

⚠ ADVERTÊNCIA: antes de trabalhar na parte interna do computador, siga as instruções de segurança fornecidas com o computador. Para obter mais informações sobre as práticas de segurança recomendadas, consulte a página inicial sobre conformidade normativa em www.dell.com/regulatory_compliance.

⚠ AVISO: somente um técnico credenciado deve executar reparos no computador. Danos decorrentes de serviços não autorizados pela Dell™ não são cobertos pela garantia.

⚠ AVISO: para evitar descarga eletrostática, elimine a eletricidade estática do seu corpo usando uma pulseira antiestática ou tocando periodicamente em uma superfície metálica sem pintura (como um conector do computador).

⚠ AVISO: para ajudar a evitar danos à placa de sistema, remova a bateria principal (consulte [Como remover a bateria](#)) antes de trabalhar na parte interna do computador.

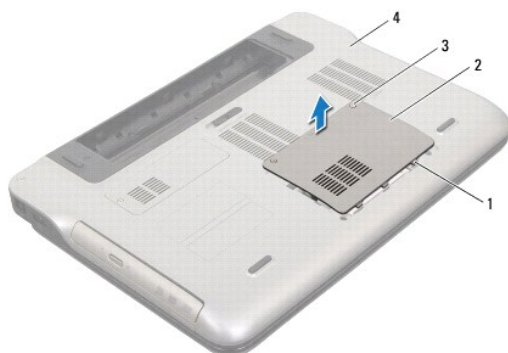
Você pode aumentar a memória do computador instalando módulos de memória na placa de sistema. Consulte "Especificações" no *Guia de Configuração* que é fornecido com o computador ou em support.dell.com/manuals para obter informações sobre o tipo de memória suportado pelo computador.

📌 NOTA: os módulos de memória adquiridos da Dell são cobertos pela garantia do computador.

O computador possui dois conectores SODIMM acessíveis pelo usuário.

Como remover o(s) módulo(s) de memória

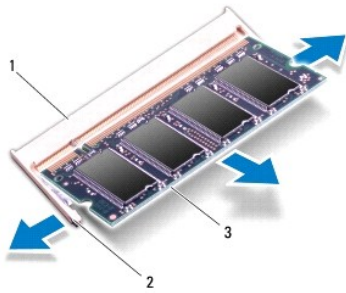
1. Siga as instruções fornecidas em [Antes de começar](#).
2. Remova a bateria (consulte [Como remover a bateria](#)).
3. Afrouxe os dois parafusos prisioneiros que prendem a tampa do módulo de memória à tampa da base.
4. Use as pontas dos dedos para retirar a tampa do módulo de memória soltando-a da tampa da base.



1	abas (5)	2	tampa do módulo de memória
3	parafusos prisioneiros (2)	4	tampa da base

⚠ AVISO: para evitar danos ao conector do módulo de memória, não use nenhuma ferramenta para afastar os cliques de fixação do módulo.

5. Use as pontas dos dedos para afastar cuidadosamente os cliques de fixação em cada extremidade do conector do módulo de memória até que o módulo se solte.



1	conector do módulo de memória	2	clipes de fixação (2)
3	módulo de memória		

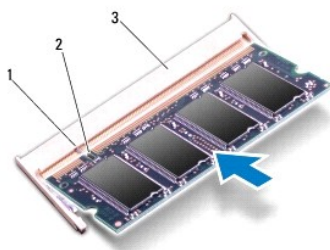
6. Remova o módulo de memória do conector do módulo.

Como recolocar o(s) módulo(s) de memória

AVISO: se for necessário instalar módulos de memória em dois conectores, instale um módulo de memória no conector "DIMM A" antes de instalar um módulo no conector "DIMM B".

1. Siga as instruções fornecidas em [Antes de começar](#).
2. Alinhe o entalhe do módulo de memória com a aba do conector do módulo de memória.
3. Deslize o módulo de memória com firmeza no conector em um ângulo de 45 graus e pressione-o até ouvir um clique de encaixe. Se não ouvir o clique, remova o módulo e reinstale-o.

NOTA: se o módulo de memória não for instalado corretamente, o computador pode não inicializar.




1	aba	2	entalhe
3	conector do módulo de memória		

4. Alinhe as abas da tampa do módulo de memória com os slots na tampa da base e encaixe cuidadosamente a tampa do módulo na posição.
5. Aperte os dois parafusos prisioneiros que prendem a tampa do módulo de memória à tampa da base.
6. Recoloque a bateria (consulte [Como recolocar a bateria](#)).
7. Conecte o adaptador CA ao computador e a uma tomada elétrica.
8. Ligue o computador.

Durante a inicialização, o computador detecta a memória adicional e atualiza automaticamente as informações de configuração do sistema.

Para confirmar a quantidade de memória instalada no computador:

Clique em **Iniciar**  → **Painel de Controle** → **Sistema e Segurança** → **Sistema**.

 **AVISO:** antes de ligar o computador, recoloque todos os parafusos e verifique se nenhum parafuso foi esquecido dentro do computador. **A negligência no cumprimento desta instrução pode resultar em danos ao computador.**

[Voltar ao Sumário](#)

[Voltar ao Sumário](#)

Miniplaca(s) sem fio

Manual de Serviço do Dell™ XPS™ L401X

- [Como recolocar a\(s\) miniplaca\(s\)](#)
- [Como substituir a\(s\) miniplaca\(s\)](#)

⚠️ ADVERTÊNCIA: antes de trabalhar na parte interna do computador, siga as instruções de segurança fornecidas com o computador. Para obter mais informações sobre as práticas de segurança recomendadas, consulte a página inicial sobre conformidade normativa em www.dell.com/regulatory_compliance.

⚠️ AVISO: somente um técnico credenciado deve executar reparos no computador. Danos decorrentes de serviços não autorizados pela Dell™ não são cobertos pela garantia.

⚠️ AVISO: para evitar descarga eletrostática, elimine a eletricidade estática do seu corpo usando uma pulseira antiestática ou tocando periodicamente em uma superfície metálica sem pintura (como um conector do computador).

⚠️ AVISO: para ajudar a evitar danos à placa de sistema, remova a bateria principal (consulte [Como remover a bateria](#)) antes de trabalhar na parte interna do computador.

🔧 NOTA: a Dell não garante a compatibilidade nem dá suporte a miniplacas de terceiros.

Se você comprou uma miniplaca sem fio juntamente com o computador, ela já virá instalada.

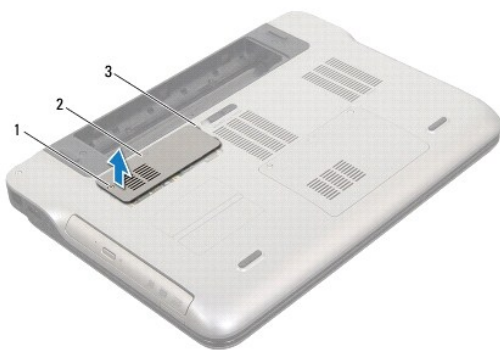
Seu computador tem um slot de miniplaca de tamanho normal e um de miniplaca de tamanho pequeno:

- 1 Um slot de miniplaca de tamanho normal - suporta módulo de rede remota sem fio (WWAN) ou módulo sintonizador de TV.
- 1 Um slot de miniplaca de tamanho pequeno - suporta rede local sem fio (WLAN) ou rede WiMax

🔧 NOTA: dependendo da configuração do computador quando ele foi adquirido, o slot pode ter ou não a miniplaca instalada.

Como recolocar a(s) miniplaca(s)

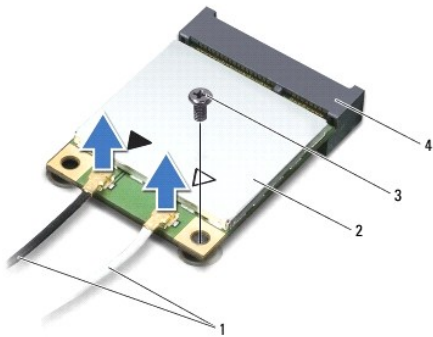
1. Siga as instruções fornecidas em [Antes de começar](#).
2. Remova a bateria (consulte [Como remover a bateria](#)).
3. Solte o parafuso prisioneiro que prende a tampa da miniplaca à tampa da base.
4. Puxe a tampa da miniplaca para fora usando o dedo.



1	parafuso prisioneiro	2	tampa da miniplaca
3	abas (4)		

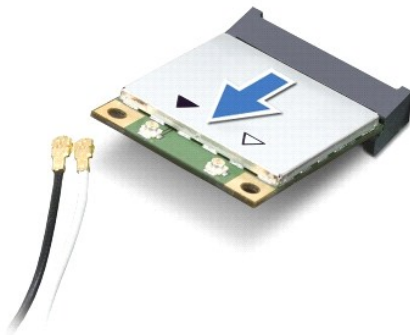
5. Desconecte os cabos de antena da(s) miniplaca(s).
6. Remova o parafuso que prende a miniplaca à placa de sistema.

🔧 NOTA: seu computador suporta apenas uma miniplaca WWAN ou uma placa de sintonizador de TV no slot de miniplaca de tamanho normal de cada vez.



1	cabos da antena (2)	2	mini placa
3	parafuso	4	conector da placa de sistema

7. Levante a(s) miniplaca(s) para retirá-la(s) do conector da placa de sistema.



△ **AVISO:** quando a miniplaca não estiver no computador, guarde-a na embalagem protetora antiestática. Para obter mais informações, consulte "Como proteger-se contra descargas eletrostáticas" nas informações de segurança fornecidas com o computador.

Como substituir a(s) miniplaca(s)

1. Siga as instruções fornecidas em [Antes de começar](#).
2. Remova a nova miniplaca da sua embalagem.

△ **AVISO:** exerça pressão uniforme para encaixar a placa no lugar. Se forçar demais, você pode danificar o conector.


△ **AVISO:** os conectores têm formatos especiais para garantir a inserção correta. Se você sentir alguma resistência, verifique os conectores na placa e na placa de sistema e realinhe a placa.

△ **AVISO:** para evitar danos à miniplaca, nunca coloque cabos sob a placa.


3. Insira o conector da miniplaca em um ângulo de 45 graus no conector na placa de sistema.
4. Pressione a outra extremidade da miniplaca no slot da placa de sistema e recoloque o parafuso que prende a miniplaca à placa de sistema.
5. Conecte os cabos apropriados da antena à miniplaca que você está instalando. A tabela a seguir fornece o esquema de cores dos cabos de antena para as miniplacas suportadas pelo computador.

Conectores na miniplaca	Esquema de cores de cabos de antena
WLAN (2 cabos de antena)	
WLAN principal (triângulo branco)	branco com listra cinza
WLAN auxiliar (triângulo preto)	preto com listra cinza
WWAN (2 cabos de antena)	
WWAN principal (triângulo branco)	branco
WWAN auxiliar (triângulo preto)	preto
Sintonizador de TV (1 cabo de antena)	preto

6. Alinhe as abas na tampa da miniplaca com os slots na tampa da base e encaixe cuidadosamente a tampa da miniplaca na posição.
7. Recoloque o parafuso prisioneiro que prende a tampa da miniplaca à tampa da base.
8. Recoloque a bateria (consulte [Como recolocar a bateria](#)).

 **AVISO:** antes de ligar o computador, recoloque todos os parafusos e verifique se nenhum parafuso foi esquecido dentro do computador. A negligência no cumprimento desta instrução pode resultar em danos ao computador.

9. Instale os drivers e utilitários para o seu computador, conforme a necessidade.

 **NOTA:** se você estiver instalando uma placa de comunicação de um fornecedor diferente da Dell, será preciso instalar os drivers e utilitários adequados.

[Voltar ao Sumário](#)

[Voltar ao Sumário](#)

Unidade óptica

Manual de Serviço do Dell™ XPS™ L401X

- [Como remover a unidade óptica](#)
- [Como recolocar a unidade óptica](#)

⚠️ ADVERTÊNCIA: antes de trabalhar na parte interna do computador, siga as instruções de segurança fornecidas com o computador. Para obter mais informações sobre as práticas de segurança recomendadas, consulte a página inicial sobre conformidade normativa em www.dell.com/regulatory_compliance.

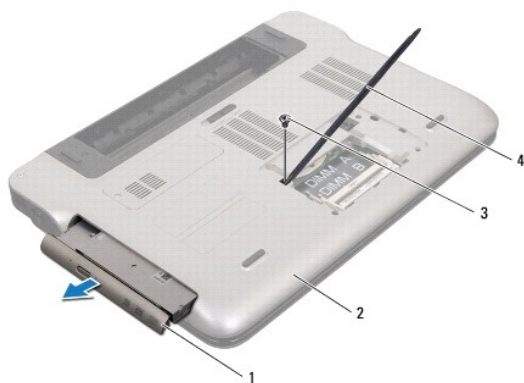
⚠️ AVISO: somente um técnico credenciado deve executar reparos no computador. Danos decorrentes de serviços não autorizados pela Dell™ não são cobertos pela garantia.

⚠️ AVISO: para evitar descarga eletrostática, elimine a eletricidade estática do seu corpo usando uma pulseira antiestática ou tocando periodicamente em uma superfície metálica sem pintura (como um conector do computador).

⚠️ AVISO: para ajudar a evitar danos à placa de sistema, remova a bateria principal (consulte [Como remover a bateria](#)) antes de trabalhar na parte interna do computador.

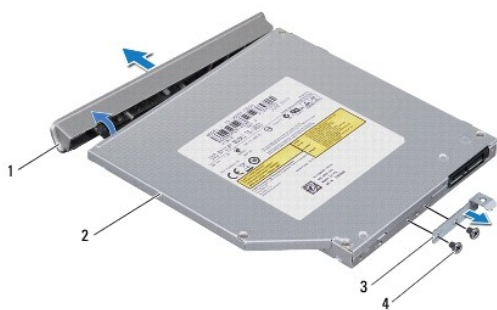
Como remover a unidade óptica

1. Siga as instruções fornecidas em [Antes de começar](#).
2. Remova a bateria (consulte [Como remover a bateria](#)).
3. Remova o(s) módulo(s) de memória (consulte [Como remover o\(s\) módulo\(s\) de memória](#)).
4. Remova o parafuso que prende a unidade óptica à tampa da base.
5. Insira um estilete plástico no encaixe da tampa da base e empurre a unidade óptica para fora.
6. Deslize a unidade óptica para fora do compartimento de unidade óptica.



1	unidade óptica	2	tampa da base
3	parafuso	4	estilete plástico

7. Levante e puxe a tampa frontal da unidade óptica para removê-la da unidade.
8. Remova os dois parafusos que prendem o suporte da unidade óptica a ela.
9. Remova o suporte da unidade óptica.



1	tampa frontal da unidade óptica	2	unidade óptica
3	suporte da unidade óptica	4	parafusos (2)

Como recolocar a unidade óptica

1. Siga as instruções fornecidas em [Antes de começar](#).
2. Alinhe os orifícios dos parafusos no suporte da unidade óptica com os orifícios na unidade óptica.
3. Recoloque os dois parafusos que prendem o suporte à unidade óptica.
4. Encaixe a tampa frontal da unidade óptica sobre a unidade.
5. Deslize a unidade óptica para dentro de seu compartimento até encaixá-la totalmente.
6. Recoloque o parafuso que prende a unidade óptica à tampa da base.
7. Recoloque o(s) módulo(s) de memória (consulte [Como recolocar o\(s\) módulo\(s\) de memória](#)).
8. Recoloque a bateria (consulte [Como recolocar a bateria](#)).

AVISO: antes de ligar o computador, recoloque todos os parafusos e verifique se nenhum parafuso foi esquecido dentro do computador. A negligência no cumprimento desta instrução pode resultar em danos ao computador.

[Voltar ao Sumário](#)

[Voltar ao Sumário](#)

Conjunto do apoio para as mãos

Manual de Serviço do Dell™ XPS™ L401X

- [Como remover o conjunto do apoio para as mãos](#)
- [Como recolocar o conjunto do apoio para as mãos](#)

⚠️ ADVERTÊNCIA: antes de trabalhar na parte interna do computador, siga as instruções de segurança fornecidas com o computador. Para obter mais informações sobre as práticas de segurança recomendadas, consulte a página inicial sobre conformidade normativa em www.dell.com/regulatory_compliance.

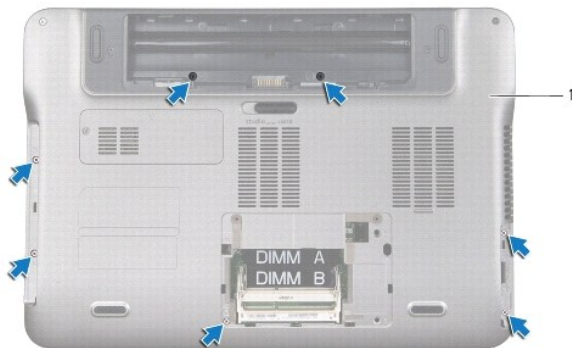
⚠️ AVISO: somente um técnico credenciado deve executar reparos no computador. Danos decorrentes de serviços não autorizados pela Dell™ não são cobertos pela garantia.

⚠️ AVISO: para evitar descarga eletrostática, elimine a eletricidade estática do seu corpo usando uma pulseira antiestática ou tocando periodicamente em uma superfície metálica sem pintura (como um conector do computador).

⚠️ AVISO: para ajudar a evitar danos à placa de sistema, remova a bateria principal (consulte [Como remover a bateria](#)) antes de trabalhar na parte interna do computador.

Como remover o conjunto do apoio para as mãos

1. Siga as instruções fornecidas em [Antes de começar](#).
2. Remova a bateria (consulte [Como remover a bateria](#)).
3. Remova o(s) módulo(s) de memória (consulte [Como remover o\(s\) módulo\(s\) de memória](#)).
4. Remova o disco rígido (consulte [Como remover o disco rígido](#)).
5. Siga as instruções da [etapa 4](#) à [etapa 6](#) em [Como remover a unidade óptica](#).
6. Remova os sete parafusos que prendem o conjunto do apoio para as mãos à tampa da base.



1	tampa da base
---	---------------

7. Vire o computador e abra a tela o máximo possível.
8. Usando a ponta do dedo, empurre cuidadosamente a aba para liberar o conjunto do apoio para as mãos.



1	aba	2	conjunto do apoio para as mãos
---	-----	---	--------------------------------

9. Usando as pontas dos dedos, solte cuidadosamente o conjunto do apoio para as mãos da base do computador.
10. Puxando com cuidado o conjunto do apoio para as mãos, afaste-o da tela como mostrado na ilustração abaixo.
11. Levante a trava do conector e puxe a aba correspondente para desconectar o cabo do touch pad do conector na placa de sistema.
12. Desconecte o cabo da barra de controles do conector na placa de sistema.

⚠ AVISO: Para evitar danos ao conjunto de apoio para as mãos, separe-o cuidadosamente da base do computador.


13. Retire o conjunto do apoio para as mãos da base do computador.



1	cabo da barra de controles	2	tampa superior
3	abas (3)	4	conjunto do apoio para as mãos
5	aba de puxar	6	conector do cabo do touch pad

Como recolocar o conjunto do apoio para as mãos

1. Siga as instruções fornecidas em [Antes de começar](#).
2. Conecte o cabo da barra de controles ao conector na placa de sistema.
3. Deslize o cabo do touch pad no conector da placa de sistema e pressione a trava do conector para prender o cabo.
4. Alinhe as três abas no conjunto do apoio para as mãos com os encaixes na tampa superior e encaixe-o cuidadosamente no lugar.
5. Feche a tela e vire a parte inferior do computador para cima.
6. Recoloque os sete parafusos que prendem o conjunto do apoio para as mãos à tampa da base.
7. Siga as instruções da [etapa 5](#) à [etapa 6](#) em [Como recolocar a unidade óptica](#).
8. Recoloque o disco rígido (consulte [Como recolocar o disco rígido](#)).
9. Recoloque o(s) módulo(s) de memória (consulte [Como recolocar o\(s\) módulo\(s\) de memória](#)).
10. Recoloque a bateria (consulte [Como recolocar a bateria](#)).

 **AVISO:** antes de ligar o computador, recoloque todos os parafusos e verifique se nenhum parafuso foi esquecido dentro do computador. A negligência no cumprimento desta instrução pode resultar em danos ao computador.

[Voltar ao Sumário](#)

[Voltar ao Sumário](#)

Módulo do processador

Manual de Serviço do Dell™ XPS™ L401X

- [Como remover o módulo do processador](#)
- [Como recolocar o módulo do processador](#)

⚠️ ADVERTÊNCIA: antes de trabalhar na parte interna do computador, siga as instruções de segurança fornecidas com o computador. Para obter mais informações sobre as práticas de segurança recomendadas, consulte a página inicial sobre conformidade normativa em www.dell.com/regulatory_compliance.

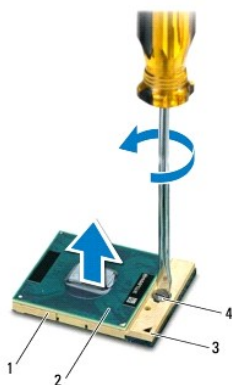
⚠️ AVISO: somente um técnico credenciado deve executar reparos no computador. Danos decorrentes de serviços não autorizados pela Dell™ não são cobertos pela garantia.

⚠️ AVISO: para evitar descarga eletrostática, elimine a eletricidade estática do seu corpo usando uma pulseira antiestática ou tocando periodicamente em uma superfície metálica sem pintura (como um conector do computador).

⚠️ AVISO: para ajudar a evitar danos à placa de sistema, remova a bateria principal (consulte [Como remover a bateria](#)) antes de trabalhar na parte interna do computador.

Como remover o módulo do processador

1. Siga as instruções fornecidas em [Antes de começar](#).
 2. Remova a bateria (consulte [Como remover a bateria](#)).
 3. Remova o(s) módulo(s) de memória (consulte [Como remover o\(s\) módulo\(s\) de memória](#)).
 4. Remova a(s) miniplaca(s) (consulte [Como recolocar a\(s\) miniplaca\(s\)](#)).
 5. Remova o disco rígido (consulte [Como remover o disco rígido](#)).
 6. Siga as instruções da [etapa 4](#) à [etapa 6](#) em [Como remover a unidade óptica](#).
 7. Remova o conjunto do apoio para as mãos (consulte [Como remover o conjunto do apoio para as mãos](#)).
 8. Remova o teclado (consulte [Como remover o teclado](#)).
 9. Remova o conjunto da tela (consulte [Como remover o conjunto da tela](#)).
 10. Siga as instruções da [etapa 13](#) à [etapa 18](#) em [Como remover a tampa superior](#).
 11. Vire o conjunto da tampa superior.
 12. Remova o conjunto de ventilador e dissipador de calor do processador (consulte [Como remover o conjunto de ventilador e dissipador de calor do processador](#)).
- ⚠️ AVISO:** para evitar contato intermitente entre o parafuso do ressalto do soquete ZIF e o processador ao removê-lo ou substituí-lo, pressione para aplicar uma leve pressão ao centro do processador enquanto gira o parafuso.
- ⚠️ AVISO:** para evitar danos ao processador, segure a chave de fenda perpendicularmente ao processador ao girar o parafuso do ressalto.
13. Para soltar o soquete ZIF, use uma chave de fenda pequena e gire o parafuso do ressalto do soquete ZIF no sentido anti-horário até a parada do ressalto.



1	soquete ZIF	2	módulo do processador
3	canto do pino 1	4	parafuso do ressalto do soquete ZIF

⚠ **AVISO:** para garantir o máximo resfriamento do módulo do processador, não toque nas áreas de transferência de calor no conjunto de resfriamento térmico do processador. A oleosidade da sua pele pode reduzir a capacidade de transferência de calor das almofadas térmicas.

⚠ **AVISO:** ao remover o módulo do processador, puxe-o para cima. Tenha cuidado para não curvar os pinos no módulo do processador.

14. Retire o módulo do processador do soquete ZIF.

Como recolocar o módulo do processador

📌 **NOTA:** se um novo módulo do processador for instalado, você receberá um novo conjunto de dissipação de calor, o qual inclui uma plaqueta térmica já afixada ou você receberá uma nova plaqueta térmica acompanhada da documentação que ilustra a instalação correta.

1. Siga as instruções fornecidas em [Antes de começar](#).
2. Alinhe o canto do pino 1 do módulo do processador com o canto do pino 1 do soquete ZIF.

📌 **NOTA:** o canto do pino 1 do módulo do processador tem um triângulo que se alinha ao triângulo no canto do pino 1 do soquete ZIF.


3. Apoie levemente o módulo do processador sobre o soquete e verifique se ele está posicionado corretamente.

⚠ **AVISO:** para evitar danos ao módulo do processador, segure a chave de fenda perpendicularmente ao processador ao girar o parafuso do ressalto.

4. Aperte o soquete ZIF girando o parafuso do ressalto no sentido horário para fixar o módulo do processador na placa de sistema.
5. Recoloque o conjunto de ventilador e dissipador de calor do processador (consulte [Como recolocar o conjunto de ventilador e dissipador de calor do processador](#)).
6. Siga as instruções da [etapa 9](#) à [etapa 11](#) em [Como recolocar a tampa superior](#).
7. Recoloque o conjunto da tela (consulte [Como recolocar o conjunto da tela](#)).
8. Recoloque o teclado (consulte [Como recolocar o teclado](#)).
9. Recoloque o conjunto do apoio para as mãos (consulte [Como recolocar o conjunto do apoio para as mãos](#)).
10. Siga as instruções da [etapa 5](#) à [etapa 6](#) em [Como recolocar a unidade óptica](#).
11. Recoloque o disco rígido (consulte [Como recolocar o disco rígido](#)).
12. Recoloque a(s) miniplaca(s) (consulte [Como substituir a\(s\) miniplaca\(s\)](#)).

13. Recoloque o(s) módulo(s) de memória (consulte [Como recolocar o\(s\) módulo\(s\) de memória](#)).

14. Recoloque a bateria (consulte [Como recolocar a bateria](#)).

 **AVISO:** antes de ligar o computador, recoloque todos os parafusos e verifique se nenhum parafuso foi esquecido dentro do computador. A negligência no cumprimento desta instrução pode resultar em danos ao computador.

[Voltar ao Sumário](#)

[Voltar ao Sumário](#)

Placa do botão liga/desliga

Manual de Serviço do Dell™ XPS™ L401X

- [Como remover a placa do botão liga/desliga](#)
- [Como recolocar a placa do botão liga/desliga](#)

⚠️ ADVERTÊNCIA: antes de trabalhar na parte interna do computador, siga as instruções de segurança fornecidas com o computador. Para obter mais informações sobre as práticas de segurança recomendadas, consulte a página inicial sobre conformidade normativa em www.dell.com/regulatory_compliance.

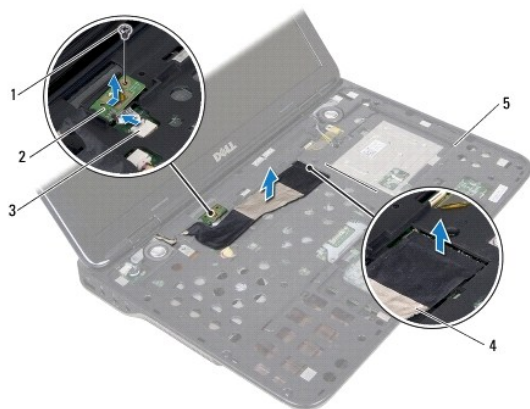
⚠️ AVISO: somente um técnico credenciado deve executar reparos no computador. Danos decorrentes de serviços não autorizados pela Dell™ não são cobertos pela garantia.

⚠️ AVISO: para evitar descarga eletrostática, elimine a eletricidade estática do seu corpo usando uma pulseira antiestática ou tocando periodicamente em uma superfície metálica sem pintura (como um conector do computador).

⚠️ AVISO: para ajudar a evitar danos à placa de sistema, remova a bateria principal (consulte [Como remover a bateria](#)) antes de trabalhar na parte interna do computador.

Como remover a placa do botão liga/desliga


1. Siga as instruções fornecidas em [Antes de começar](#).
2. Remova a bateria (consulte [Como remover a bateria](#)).
3. Remova o(s) módulo(s) de memória (consulte [Como remover o\(s\) módulo\(s\) de memória](#)).
4. Remova o disco rígido (consulte [Como remover o disco rígido](#)).
5. Siga as instruções da [etapa 4](#) à [etapa 6](#) em [Como remover a unidade óptica](#).
6. Remova o conjunto do apoio para as mãos (consulte [Como remover o conjunto do apoio para as mãos](#)).
7. Remova o teclado (consulte [Como remover o teclado](#)).
8. Desconecte o cabo da tela do conector da placa de sistema.
9. Afaste o cabo da tela do cabo da placa do botão liga/desliga.
10. Desconecte o cabo da placa do botão liga/desliga do conector na placa de sistema.
11. Remova o parafuso que prende a placa do botão liga/desliga à tampa superior.
12. Levante a placa do botão liga/desliga e retire-a da tampa superior.



1	parafuso	2	placa do botão liga/desliga
3	conector da placa de sistema	4	cabo da tela
5	tampa superior		

Como recolocar a placa do botão liga/desliga

1. Siga as instruções fornecidas em [Antes de começar](#).
2. Use a haste de alinhamento para colocar a a placa do botão liga/desliga na tampa superior.
3. Recoloque o parafuso que prende a placa do botão liga/desliga à tampa superior.
4. Conecte o cabo da placa do botão liga/desliga ao conector na placa de sistema.
5. Conecte o cabo da tela ao conector da placa de sistema.
6. Recoloque o teclado (consulte [Como recolocar o teclado](#)).
7. Recoloque o conjunto do apoio para as mãos (consulte [Como recolocar o conjunto do apoio para as mãos](#)).
8. Siga as instruções da [etapa 5](#) à [etapa 6](#) em [Como recolocar a unidade óptica](#).
9. Recoloque o disco rígido (consulte [Como recolocar o disco rígido](#)).
10. Recoloque o(s) módulo(s) de memória (consulte [Como recolocar o\(s\) módulo\(s\) de memória](#)).
11. Recoloque a bateria (consulte [Como recolocar a bateria](#)).

 **AVISO:** antes de ligar o computador, recoloque todos os parafusos e verifique se nenhum parafuso foi esquecido dentro do computador. A negligência no cumprimento desta instrução pode resultar em danos ao computador.

[Voltar ao Sumário](#)

[Voltar ao Sumário](#)

Alto-falantes

Manual de Serviço do Dell™ XPS™ L401X

- [Como remover os alto-falantes](#)
- [Como recolocar os alto-falantes](#)

⚠️ ADVERTÊNCIA: antes de trabalhar na parte interna do computador, siga as instruções de segurança fornecidas com o computador. Para obter mais informações sobre as práticas de segurança recomendadas, consulte a página inicial sobre conformidade normativa em www.dell.com/regulatory_compliance.

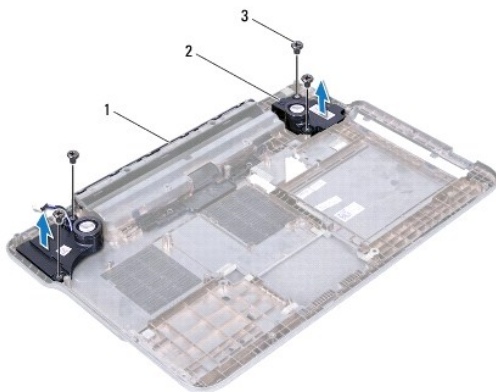
⚠️ AVISO: somente um técnico credenciado deve executar reparos no computador. Danos decorrentes de serviços não autorizados pela Dell™ não são cobertos pela garantia.

⚠️ AVISO: para evitar descarga eletrostática, elimine a eletricidade estática do seu corpo usando uma pulseira antiestática ou tocando periodicamente em uma superfície metálica sem pintura (como um conector do computador).

⚠️ AVISO: para ajudar a evitar danos à placa de sistema, remova a bateria principal (consulte [Como remover a bateria](#)) antes de trabalhar na parte interna do computador.

Como remover os alto-falantes


1. Siga as instruções fornecidas em [Antes de começar](#).
2. Remova a bateria (consulte [Como remover a bateria](#)).
3. Remova o(s) módulo(s) de memória (consulte [Como remover o\(s\) módulo\(s\) de memória](#)).
4. Remova a(s) miniplaca(s) (consulte [Como recolocar a\(s\) miniplaca\(s\)](#)).
5. Remova o disco rígido (consulte [Como remover o disco rígido](#)).
6. Siga as instruções da [etapa 4](#) à [etapa 6](#) em [Como remover a unidade óptica](#).
7. Remova o conjunto do apoio para as mãos (consulte [Como remover o conjunto do apoio para as mãos](#)).
8. Remova o teclado (consulte [Como remover o teclado](#)).
9. Remova o conjunto da tela (consulte [Como remover o conjunto da tela](#)).
10. Siga as instruções da [etapa 13](#) à [etapa 18](#) em [Como remover a tampa superior](#).
11. Tome nota do encaminhamento do cabo dos alto-falantes e remova o cabo das guias de encaminhamento.
12. Remova os quatro parafusos (dois em cada alto-falante) que prendem os alto-falantes à tampa da base.
13. Remova os alto-falantes juntamente com o cabo da tampa da base.



1	cabo do alto-falante	2	alto-falantes (2)
3	parafusos (4)		

Como recolocar os alto-falantes

1. Siga as instruções fornecidas em [Antes de começar](#).
2. Passe o cabo dos alto-falantes através da guias de encaminhamento.
3. Alinhe os orifícios dos parafusos nos alto-falantes com aqueles na tampa da base.
4. Recoloque os quatro parafusos (dois em cada alto-falante) que prendem os alto-falantes à tampa da base.
5. Siga as instruções da [etapa 9](#) à [etapa 11](#) em [Como recolocar a tampa superior](#).
6. Recoloque o conjunto da tela (consulte [Como recolocar o conjunto da tela](#)).
7. Recoloque o teclado (consulte [Como recolocar o teclado](#)).
8. Recoloque o conjunto do apoio para as mãos (consulte [Como recolocar o conjunto do apoio para as mãos](#)).
9. Siga as instruções da [etapa 5](#) à [etapa 6](#) em [Como recolocar a unidade óptica](#).
10. Recoloque o disco rígido (consulte [Como recolocar o disco rígido](#)).
11. Recoloque a(s) miniplaca(s) (consulte [Como substituir a\(s\) miniplaca\(s\)](#)).
12. Recoloque o(s) módulo(s) de memória (consulte [Como recolocar o\(s\) módulo\(s\) de memória](#)).
13. Recoloque a bateria (consulte [Como recolocar a bateria](#)).

 **AVISO:** antes de ligar o computador, recoloque todos os parafusos e verifique se nenhum parafuso foi esquecido dentro do computador. A negligência no cumprimento desta instrução pode resultar em danos ao computador.

[Voltar ao Sumário](#)

[Voltar ao Sumário](#)

Placa de sistema

Manual de Serviço do Dell™ XPS™ L401X

- [Como remover a placa de sistema](#)
- [Como recolocar a placa de sistema](#)
- [Como inserir a etiqueta de serviço no BIOS](#)

⚠️ ADVERTÊNCIA: antes de trabalhar na parte interna do computador, siga as instruções de segurança fornecidas com o computador. Para obter mais informações sobre as práticas de segurança recomendadas, consulte a página inicial sobre conformidade normativa em www.dell.com/regulatory_compliance.

⚠️ AVISO: somente um técnico credenciado deve executar reparos no computador. Danos decorrentes de serviços não autorizados pela Dell™ não são cobertos pela garantia.

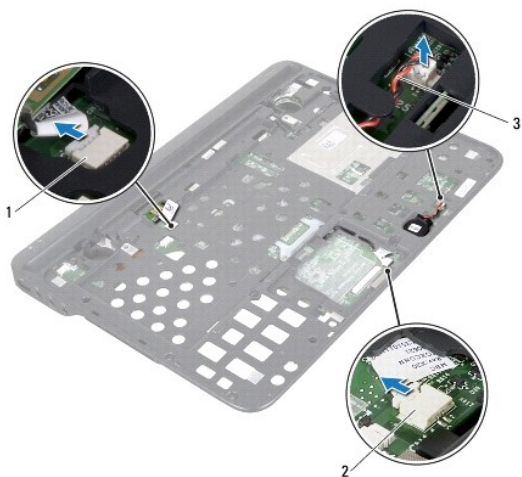
⚠️ AVISO: para evitar descarga eletrostática, elimine a eletricidade estática do seu corpo usando uma pulseira antiestática ou tocando periodicamente em uma superfície metálica sem pintura (como um conector do computador).

⚠️ AVISO: para ajudar a evitar danos à placa de sistema, remova a bateria principal (consulte [Como remover a bateria](#)) antes de trabalhar na parte interna do computador.

⚠️ AVISO: segure os componentes e as placas pelas bordas e evite tocar nos pinos e contatos.

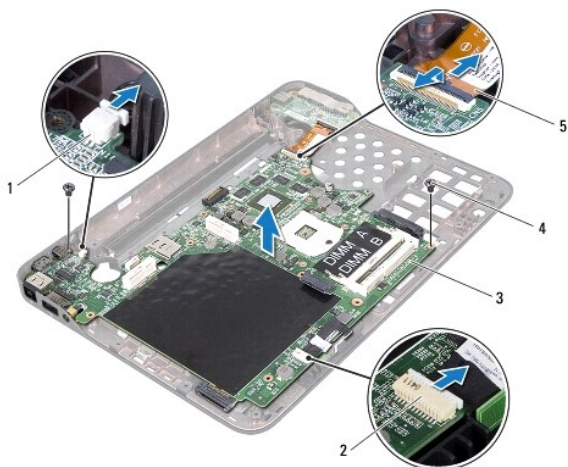
Como remover a placa de sistema

1. Siga as instruções fornecidas em [Antes de começar](#).
2. Remova o cartão ou a tampa de proteção do slot do leitor de cartão de mídia.
3. Remova a bateria (consulte [Como remover a bateria](#)).
4. Remova o(s) módulo(s) de memória (consulte [Como remover o\(s\) módulo\(s\) de memória](#)).
5. Remova a(s) miniplaca(s) (consulte [Como recolocar a\(s\) miniplaca\(s\)](#)).
6. Remova o disco rígido (consulte [Como remover o disco rígido](#)).
7. Siga as instruções da [etapa 4](#) à [etapa 6](#) em [Como remover a unidade óptica](#).
8. Remova o conjunto do apoio para as mãos (consulte [Como remover o conjunto do apoio para as mãos](#)).
9. Remova o teclado (consulte [Como remover o teclado](#)).
10. Remova o conjunto da tela (consulte [Como remover o conjunto da tela](#)).
11. Desconecte o cabo da placa do botão liga/desliga, o cabo da bateria de célula tipo moeda e o cabo da luz de status do touch pad de seus respectivos conectores na placa de sistema.
12. Siga as instruções da [etapa 13](#) à [etapa 18](#) em [Como remover a tampa superior](#).
13. Remova o conjunto de ventilador e dissipador de calor do processador (consulte [Como remover o conjunto de ventilador e dissipador de calor do processador](#)).
14. Remova o módulo do processador (consulte [Como remover o módulo do processador](#)).



1	conector do cabo da placa do botão liga/desliga	2	conector do cabo da luz de status do touch pad
3	cabo da bateria de célula tipo moeda		

15. Remova o conector do adaptador CA (consulte [Como remover o conector do adaptador CA](#)).
16. Desconecte o cabo da placa Bluetooth, o cabo da luz do logotipo e o cabo da placa secundária de seus respectivos conectores na placa de sistema.
17. Remova os dois parafusos que fixam a placa de sistema na tampa superior.




1	conector do cabo da luz do logotipo	2	conector do cabo da placa Bluetooth
3	placa de sistema		
		4	parafusos (2)
5	cabo da placa secundária		

18. Solte cuidadosamente os conectores da placa de sistema dos slots do tampa superior e retire a placa de sistema.


Como recolocar a placa de sistema

1. Siga as instruções fornecidas em [Antes de começar](#).

-
2. Alinhe os conectores na placa de sistema aos slots na tampa superior e coloque-a sobre a tampa superior.
 3. Recoloque os dois parafusos que fixam a placa de sistema na tampa superior.
 4. Conecte o cabo da placa Bluetooth, o cabo da luz do logotipo e o cabo da placa secundária aos seus respectivos conectores na placa de sistema.
 5. Recoloque o conector do adaptador CA (consulte [Como recolocar o conector do adaptador CA](#)).
 6. Recoloque o módulo do processador (consulte [Como recolocar o módulo do processador](#)).
 7. Recoloque o conjunto de ventilador e dissipador de calor do processador (consulte [Como recolocar o conjunto de ventilador e dissipador de calor do processador](#)).
 8. Siga as instruções da [etapa 9](#) à [etapa 11](#) em [Como recolocar a tampa superior](#).
 9. Conecte o cabo da placa Bluetooth, o cabo da luz do logotipo e o cabo da placa secundária aos seus respectivos conectores na placa de sistema.
 10. Recoloque o conjunto da tela (consulte [Como recolocar o conjunto da tela](#)).
 11. Recoloque o teclado (consulte [Como recolocar o teclado](#)).
 12. Recoloque o conjunto do apoio para as mãos (consulte [Como recolocar o conjunto do apoio para as mãos](#)).
 13. Siga as instruções da [etapa 5](#) à [etapa 6](#) em [Como recolocar a unidade óptica](#).
 14. Recoloque o disco rígido (consulte [Como recolocar o disco rígido](#)).
 15. Recoloque a(s) miniplaca(s) (consulte [Como substituir a\(s\) miniplaca\(s\)](#)).
 16. Recoloque o(s) módulo(s) de memória (consulte [Como recolocar o\(s\) módulo\(s\) de memória](#)).
 17. Recoloque a bateria (consulte [Como recolocar a bateria](#)).
 18. Recoloque a tampa de proteção ou cartão removidos do slot do leitor de cartão de mídia.

 **AVISO:** antes de ligar o computador, recoloque todos os parafusos e verifique se nenhum parafuso foi esquecido dentro do computador. A negligência no cumprimento desta instrução pode resultar em danos ao computador.

19. Ligue o computador.

 **NOTA:** após ter instalado a placa de sistema, digite o número da etiqueta de serviço do computador no BIOS da placa de sistema de reposição.

20. Digite o número da etiqueta de serviço (consulte [Como inserir a etiqueta de serviço no BIOS](#)).


Como inserir a etiqueta de serviço no BIOS

1. Verifique se o adaptador CA está conectado e se a bateria principal está instalada corretamente.
2. Ligue o computador.
3. Pressione <F2> durante o POST para entrar no programa de configuração do sistema.
4. Navegue até a guia de segurança e digite o número da etiqueta de serviço no campo **Set Service Tag** (Definir etiqueta de serviço).


[Voltar ao Sumário](#)

[Voltar ao Sumário](#)

Manual de Serviço do Dell™ XPS™ L401X

 **NOTA:** indica informações importantes para utilizar melhor o computador.

 **AVISO:** um AVISO indica um potencial de danos ao hardware ou de perda de dados se as instruções não forem seguidas.

 **ADVERTÊNCIA:** uma ADVERTÊNCIA indica um potencial de danos à propriedade, de risco de lesões corporais ou mesmo de risco de vida.

As informações neste documento estão sujeitas a alteração sem aviso prévio.
© 2010 Dell Inc. Todos os direitos reservados.

É terminantemente proibida qualquer forma de reprodução deste produto sem a permissão por escrito da Dell Inc.

Marcas comerciais usadas neste texto: *Dell*, o logotipo *DELL* e *XPS* são marcas comerciais da Dell Inc.; *Bluetooth* é marca registrada de propriedade da Bluetooth SIG, Inc. e é usada pela Dell sob licença; *Microsoft*, *Windows* e o logotipo do botão Iniciar do *Windows* são marcas comerciais ou marcas comerciais registradas da Microsoft Corporation nos EUA e/ou em outros países.

Outros nomes e marcas comerciais podem ser usados neste documento como referência às entidades que reivindicam essas marcas e nomes ou a seus produtos. A Dell Inc. declara que não tem qualquer interesse de propriedade sobre marcas e nomes comerciais que não sejam os seus próprios.

Setembro de 2010 Rev. A00

[Voltar ao Sumário](#)

[Voltar ao Sumário](#)

Tampa superior

Manual de Serviço do Dell™ XPS™ L401X

- [Como remover a tampa superior](#)
- [Como recolocar a tampa superior](#)

⚠️ ADVERTÊNCIA: antes de trabalhar na parte interna do computador, siga as instruções de segurança fornecidas com o computador. Para obter mais informações sobre as práticas de segurança recomendadas, consulte a página inicial sobre conformidade normativa em www.dell.com/regulatory_compliance.

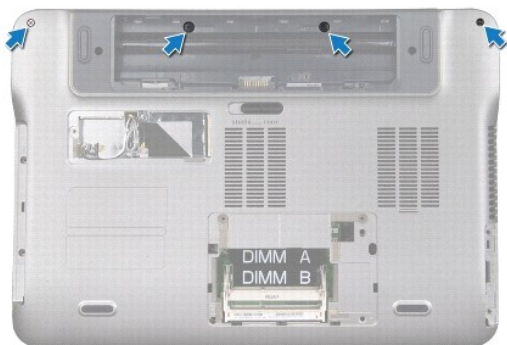
⚠️ AVISO: somente um técnico credenciado deve executar reparos no computador. Danos decorrentes de serviços não autorizados pela Dell™ não são cobertos pela garantia.

⚠️ AVISO: para evitar descarga eletrostática, elimine a eletricidade estática do seu corpo usando uma pulseira antiestática ou tocando periodicamente em uma superfície metálica sem pintura (como um conector do computador).

⚠️ AVISO: para ajudar a evitar danos à placa de sistema, remova a bateria principal (consulte [Como remover a bateria](#)) antes de trabalhar na parte interna do computador.

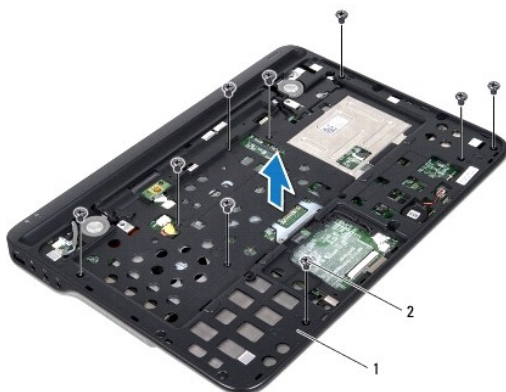
Como remover a tampa superior

1. Siga as instruções fornecidas em [Antes de começar](#).
2. Remova o cartão ou a tampa de proteção do slot do leitor de cartão de mídia.
3. Remova a bateria (consulte [Como remover a bateria](#)).
4. Remova o(s) módulo(s) de memória (consulte [Como remover o\(s\) módulo\(s\) de memória](#)).
5. Remova a(s) miniplaca(s) (consulte [Como recolocar a\(s\) miniplaca\(s\)](#)).
6. Remova o disco rígido (consulte [Como remover o disco rígido](#)).
7. Siga as instruções da [etapa 4](#) à [etapa 6](#) em [Como remover a unidade óptica](#).
8. Remova o conjunto do apoio para as mãos (consulte [Como remover o conjunto do apoio para as mãos](#)).
9. Remova o teclado (consulte [Como remover o teclado](#)).
10. Remova o conjunto da tela (consulte [Como remover o conjunto da tela](#)).
11. Remova a placa do botão liga/desliga (consulte [Como remover a placa do botão liga/desliga](#)).
12. Remova a bateria de célula tipo moeda (consulte [Como remover a bateria de célula tipo moeda](#)).
13. Remova os quatro parafusos que prendem o conjunto da tampa superior à tampa da base.



14. Vire o computador.

15. Tome nota do encaminhamento do cabo dos alto-falantes.
16. Remova os nove parafusos que prendem o conjunto da tampa superior à tampa da base.
17. Com a ponta dos dedos, solte cuidadosamente o conjunto da tampa superior da tampa da base.
18. Levante o conjunto da tampa superior da tampa da base.




1	conjunto da tampa superior	2	parafusos (9)
---	----------------------------	---	---------------

19. Remova a placa Bluetooth (consulte [Como remover a placa Bluetooth](#)).
20. Remova a placa secundária (consulte [Como remover a placa secundária](#)).
21. Remova o conector do adaptador CA (consulte [Como remover o conector do adaptador CA](#)).
22. Remova o conjunto de ventilador e dissipador de calor do processador (consulte [Como remover o conjunto de ventilador e dissipador de calor do processador](#)).
23. Remova o módulo do processador (consulte [Como remover o módulo do processador](#)).
24. Remova a placa de sistema (consulte [Como remover a placa de sistema](#)).

Como recolocar a tampa superior

1. Siga as instruções fornecidas em [Antes de começar](#).
2. Recoloque a placa de sistema (consulte [Como recolocar a placa de sistema](#)).
3. Recoloque o módulo do processador (consulte [Como recolocar o módulo do processador](#)).
4. Recoloque o conjunto de ventilador e dissipador de calor do processador (consulte [Como recolocar o conjunto de ventilador e dissipador de calor do processador](#)).
5. Recoloque o conector do adaptador CA (consulte [Como recolocar o conector do adaptador CA](#)).
6. Recoloque a placa secundária (consulte [Como recolocar a placa secundária](#)).
7. Recoloque a placa Bluetooth (consulte [Como recolocar a placa Bluetooth](#)).
8. Passe o cabo dos alto-falantes através da guia de encaminhamento.
9. Alinhe as abas na tampa superior com os encaixes na tampa da base e encaixe o conjunto da tampa superior sobre a tampa da base.
10. Recoloque os nove parafusos que prendem o conjunto da tampa superior à tampa da base.

11. Vire o computador e recolque os quatro parafusos que prendem o conjunto da tampa superior à tampa da base.
12. Recoloque o conjunto da tela (consulte [Como recolocar o conjunto da tela](#)).
13. Recoloque o teclado (consulte [Como recolocar o teclado](#)).
14. Recoloque o conjunto do apoio para as mãos (consulte [Como recolocar o conjunto do apoio para as mãos](#)).
15. Siga as instruções da [etapa 5](#) à [etapa 6](#) em [Como recolocar a unidade óptica](#).
16. Recoloque o disco rígido (consulte [Como recolocar o disco rígido](#)).
17. Recoloque a(s) miniplaca(s) (consulte [Como substituir a\(s\) miniplaca\(s\)](#)).
18. Recoloque o(s) módulo(s) de memória (consulte [Como recolocar o\(s\) módulo\(s\) de memória](#)).
19. Recoloque a tampa de proteção ou cartão removidos do slot do leitor de cartão de mídia.
20. Recoloque a bateria (consulte [Como recolocar a bateria](#)).

 **AVISO:** antes de ligar o computador, recolque todos os parafusos e verifique se nenhum parafuso foi esquecido dentro do computador. A negligência no cumprimento desta instrução pode resultar em danos ao computador.

[Voltar ao Sumário](#)